



Socialdemokraterna

Mål och budget 2026 samt planeringsramar 2027-2029

Ändringsbudget 2025-10-19

Innehållsförteckning

| | |
|------------------------------------------------------------------------------------------------------------------------------------|----|
| Inledning | 4 |
| Vår vision | 5 |
| Våra prioriteringar | 5 |
| Sammanfattning | 6 |
| Beslut..... | 7 |
| Mandatfördelning i kommunfullmäktige 2023 - 2026 | 8 |
| Politisk organisation..... | 9 |
| Kommunkoncernen | 10 |
| Styrprocess..... | 11 |
| Agenda 2030, omvärlden och utmaningar för Uppsala län | 12 |
| Agenda 2030 | 12 |
| Regional utvecklingsstrategi | 13 |
| Ekonomisk utblick..... | 16 |
| Kommunernas ekonomi..... | 16 |
| Demografi | 17 |
| Vision 2040..... | 19 |
| Kommunfullmäktiges prioriterade områden och mål..... | 20 |
| Mål 1. Knivsta kommuns förskolor och skolor ska bidra till ett livslångt lärande med likvärdiga villkor och goda resultat | 20 |
| Mål 2. Knivstas unga ska ges möjlighet till en meningsfull fritid och grundläggande förutsättningar till en god hälsa. | 22 |
| Mål 3. Kommunens invånare ska ha tillgång till stöd och omsorg utifrån sina behov | 24 |
| Mål 4. Knivsta ska vara en långsiktigt hållbar kommun | 26 |
| Mål 5. Knivsta kommun ska säkerställa långsiktig ekonomi i balans | 28 |
| Knivstas ekonomiska förutsättningar | 29 |
| Skattesats | 29 |
| Resultatbudget kommun..... | 29 |
| Investeringar | 30 |
| Balansbudget och finansiering..... | 31 |
| Avgifter och interna priser | 31 |
| Finansiering för budgetens genomförande | 31 |

| | |
|--------------------------------------------------------|----|
| Driftsbudget nämnder | 32 |
| Finansförvaltning | 33 |
| Kommunstyrelsen | 35 |
| Samhällsutvecklingsnämnd | 37 |
| Valnämnd | 38 |
| Överförmyndarnämnd | 38 |
| Kommunrevision | 38 |
| Socialnämnd | 39 |
| Utbildningsnämnd | 42 |
| Bygg och miljönämnden | 43 |
| Ekonomistyrningsprinciper | 44 |
| Bilaga 1 Investeringsplan | 48 |
| Bilaga 2 Kommunfullmäktiges program för utförare | 53 |

Ändringsbudget – kommentar

Efter att kommunfullmäktige fattade beslut om mål och budget för 2026 i början på juni 2025 har förändringar skett som påverkar förutsättningarna för budgeten:

- utfallet av äldreboendeupphandling; för kommunen ett bättre resultat än förväntat
- implementering av nya hyressättningsprinciper; högre hyra för CIK och lägre hyror för skollokaler än förväntat
- regeringen aviserat förslag i budget för 2026 som påverkar kommunens ekonomi
- förändrad skatteprognos för 2026; fler invånare men sämre skatteprognos, sammantaget en liten ökning av skatteintäkterna

Justeringar har gjorts i finansiering, budget för kommunstyrelsen, utbildningsnämnden samt socialnämnden för att spegla dessa nya förutsättningar.

Våra prioriteringar sen tidigare står fast. Det budgeterade resultatet ligger fast på 5,4 miljoner kronor.

Harriet Swanberg

Gruppledare, Socialdemokraterna Knivsta

2025-10-19

Inledning

Förutsättningarna förbättras långsamt men ekonomin är fortfarande en stor utmaning för kommuner och regioner. Den internationella oron med handelskrig, hot om tullar och krig i Ukraina och i Gaza påverkar kommunernas ekonomi. Den globala osäkerheten, och de två senaste årens tuffa ekonomi har lett till en urholkning av köpkraften i kommunsektorn.

Osäkerheten påverkar viljan att investera och konkurserna ökar. I Knivsta har det påverkat slutförandet av kvarteret Ångloket, där arbetet ett halvår efter att byggbolaget gick i konkurs fortfarande stod stilla. Antalet invånare i kommunen ökar, men långsammare än prognosticerat, vilket har påverkat kommunens skatteintäkter negativt.

Barnafödandet fortsätter att minska i Sverige. Antalet födda barn per kvinna har sjunkit till 1,43 vilket är den lägsta som hittills har uppmätts i Sverige. Det här påverkar även Knivsta. I förskolan fortsätter antalet barn att minska, samtidigt som gruppen över 80 år ökar.

Sammantaget är det en utmanande situation, där kommunens ekonomi är på väg åt rätt håll men det går långsammare än önskat.

Vår vision

Socialdemokraterna vill att kommunen fortsätter utvecklas till en välskött småstad i stråket mellan Stockholm och Uppsala. Utvecklingen måste ske på ett planerat och socialt hållbart sätt. Knivsta ska fortsätta att vara en trygg och bra kommun att leva och växa upp i, både för nuvarande och kommande Knivstabor. Alla invånare ska ha möjlighet till en aktiv fritid och en god hälsa. Utvecklingen ska bidra till minskad klimatpåverkan och anpassning göras till ett förändrat klimat. Långsiktighet och tydlighet i den kommunala planeringen leder till nya etableringar, fler jobb och möjligheter för underleverantörer och för nya företag.

Vardagspusslet fungerar när infrastruktur, kommunikationer, vård och omsorg anpassas efter nya förutsättningar i en växande kommun.

Våra prioriteringar

Våra tre prioriterade områden är skola och fritid för barn och ungdomar, en långsiktigt hållbar utveckling av Knivsta, och satsningar inom vård och omsorg.

Skolan ska vara en trygg och lugn plats för alla elever. För barn och unga som känner sig utanför, har en utsatt hemsituation eller av andra skäl mår dåligt är tidiga insatser avgörande. Därför väljer vi att fortsätta att satsa på det förebyggande arbetet. Vår budget innehåller en satsning på en socialpedagog till förskolan. För att alla elever i grundskolan ska ha samma möjlighet behöver barn och ungdomar som har mindre stöd hemifrån, få möjlighet till extra stöd i skolan. Vi ger extra resurser till skolor med socioekonomiskt tuffare förutsättningar.

Trygga och meningsfulla fritidsaktiviteter är en avgörande del i det förebyggande arbetet. Vi prioriterar stöd till föreningarna.

En av de kommande årens utmaningar kommer att vara att hitta personal med rätt kompetens och konkurrensen med andra kommuner ökar. Arbetsskor till personal i äldreomsorgen stärker

kommunens attraktivitet som arbetsgivare. Tid för fackligt arbete ska garanteras och vara möjligt att schemalägga.

Lyckträffen är kommunens verksamhet för daglediga. Det är en väldigt fin verksamhet som bedrivs med frivilliga och en anställd. Vi vill förstärka den fasta personalen med en person.

För att kommunen fortsatt ska vara attraktiv måste infrastruktur, kommunikationer, vård, omsorg och annan service byggas ut i samma takt. Vi prioriterar som tidigare hållbarhet och långsiktig planering före kortsiktiga insatser, och ”frimärks”-planering. Service och handel är viktiga delar men den måste finnas där människor bor, inte i första hand erbjudas bilister som passerar genom kommunen. Vi värnar därför handeln i tätorterna och det gröna stråket mellan Trunsta och Kölängsskogen. Arbetet med att göra Kölängsskogen till naturreservat måste återupptas och färdigställas.

Arbetet med två nya spår genom Alsike och Knivsta tätorter är det största projektet sedan järnvägen byggdes. För att inte behöva riva upp nyanlagda ytor, pausar vi tillfälligt de projekt som planeras i närheten av de nya spåren.

Sammanfattning

Vi föreslår en oförändrad skattesats. Vårt budgetförslag kräver heller inte att kommunen tar upp nya lån för att genomföra förändringar kapitalstrukturen i kommunkoncernen. I förslaget erhåller kärnverksamheterna för 2026 en uppräkningsökning med 3,0-3,3% procent.

Vi har gjort tydliga politiska prioriteringar:

- Utbildningsnämnden får en uppräkningsökning på 23,7 miljoner och Socialnämnden en uppräkningsökning med 34,5 miljoner jämfört med budget 2025.
- En tydlig prioritering på det förebyggande arbetet; tillsammans får socialnämnden, förskolan och grundskolan 7,6 miljoner extra till förebyggande och stödjande insatser riktade mot barn och unga.
- Verksamheten inom kultur och fritid får en uppräkningsökning med 3,8 miljoner. Detta inkluderar bland annat mer resurser till ungdomsverksamheten.
- Mer resurser till Lyckträffen, vi ökar personalen med en person.
- Extra stöd till skolor med mindre gynnsamma socioekonomiska förutsättningar.

Harriet Swanberg

Gruppledare, Socialdemokraterna

Knivsta 2025-06-03

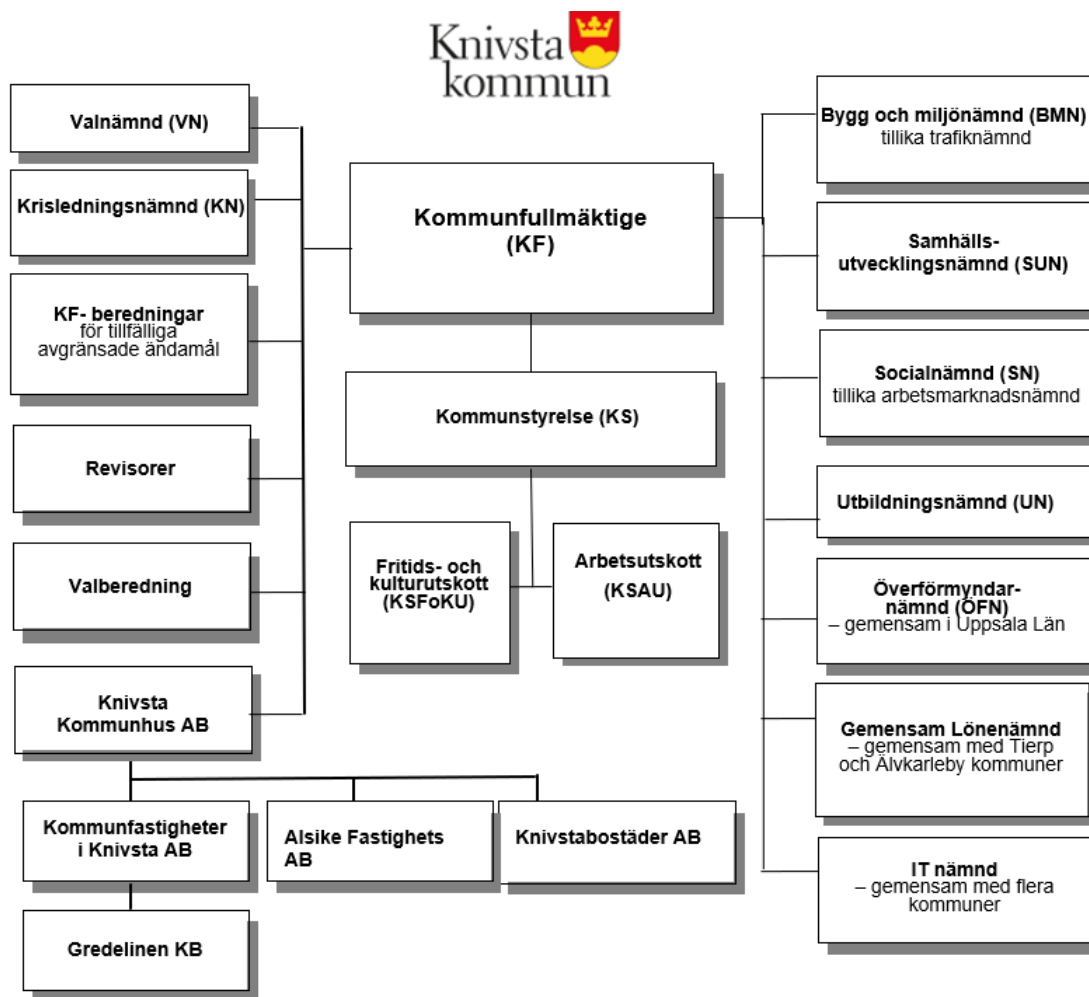
Beslut

- Mål och budget 2026 med planeringsramar 2027-2029 daterad 31 maj 2025 fastställs med följande innehåll:
- Kommunövergripande mål med tillhörande fokusområden och direktiv.
- Resultat- och balansräkning, med ett budgeterat resultat på 5,4 miljoner kronor.
- Driftbudget och investeringsplan för kommunstyrelsen och nämnderna.
- Kommunstyrelsen får i uppdrag att omsätta befintliga lån när de förfaller, samt nyupplåna vid behov upp till 100 miljoner kronor under 2026.
- Borgensavgifter för 2026 fastställs enligt modellberäkning till 0,63 procent för Kommunfastigheter i Knivsta AB, 0,73 procent för Knivstabostäder AB, Knivstavatten AB är borgensavgiften 0,385 procent.
- Skattesatsen för 2026 är 20,91 procent.

Mandatfördelning i kommunfullmäktige 2023 - 2026

| Parti | | Antal mandat |
|-------------------------------------------------------------------------------------|--------------------------|--------------|
| KnivstaNu | Knivsta.nu | 9 |
|  | Socialdemokraterna | 5 |
|  | Moderata Samlingspartiet | 4 |
|  | Sverigedemokraterna | 4 |
|  | Kristdemokraterna | 3 |
|  | Centerpartiet | 2 |
|  | Vänsterpartiet | 2 |
|  | Liberalerna | 1 |
|  | Miljöpartiet | 1 |

Politisk organisation



Kommunkoncernen

Kommunkoncernen inkluderar, förutom kommunens egen verksamhet (styrelse och nämnder), även de bolag där kommunen har ett betydande inflytande.

Knivsta Kommunhus AB är moderbolaget för de helägda kommunala koncernföretagen. Bolaget har som syfte att äga och förvalta aktier i bolag som indirekt ägs av Knivsta kommun. Aktiebolaget ska vara en sammanhållande funktion för helägda koncernbolag.

Knivsta kommuns verksamhetsfastigheter är samlade i Kommunfastigheter i Knivsta AB. Bolaget har uppdraget att förvalta och tillhandahålla kommunens verksamhetslokaler. Bolaget ska agera affärsmässigt med stöd av självkostnadsprincipen.

Alsike Fastighets AB är ett dotterbolag till Kommunfastigheter i Knivsta AB. Bolaget är vilande och under avveckling.

Gredelinen Kommanditbolag äger kommunhusfastigheten och har uppdraget att förvalta och utveckla denna fastighet. Bolaget ägs av Kommunfastigheter i Knivsta AB med 99 andelar och är komplementär, vilket innebär att bolaget har ett obegränsat ansvar och svarar för företagets skulder med hela sin förmögenhet (1 andel ägs av Knivsta Kommunhus AB).

Knivstabostäder AB är kommunens allmännyttiga bolag. Bolaget styrs av lagen (lag 2010:879) om allmännyttiga kommunala bostadsaktiebolag. Det betyder konkret att företagets verksamhet bedrivs enligt affärsmässiga principer.

Knivsta kommun är delägare i flera bolag samt medlem i flera kommunalförbund och gemensamma nämnder. Exempelvis bedriver kommunen en gemensam överförmyndarnämnd med andra kommuner i Uppsala län (värdkommun Uppsala). Vidare har kommunen två gemensamma nämnder för lönehanteringen och IT-drift (värdkommun Tierp).

Roslagsvatten AB är huvudman för kommunens vatten och avlopp, Knivstas andel 11,5 procent. Kommunens VA-anläggningar återfinns i dotterbolaget Knivstavatten AB, Knivstas andel 0,1 procent.

Brandkåren Attunda är ett kommunalförbund för räddningstjänst tillsammans med Knivsta, Sigtuna, Upplands Väsby, Sollentuna, Järfälla och Upplands Bro kommuner. Knivsta kommuns andel 8,1 procent.

Styrprocess

Inriktningsmålen är övergripande, långsiktiga och tydliggör inriktning och fokus.

Inriktningsmålen strävar mot att, inom de ekonomiska ramarna, skapa en gemensam riktning och förändring i hela den kommunala verksamheten.

Inriktningsmålen förstärks och förtydligas genom uppdrag som visar vad ska göras för att nå målet. Uppdragen riktar sig till en, flera eller samtliga nämnder och förtydligar vad som förväntas av dem inom ramen för målet.

För att följa och analysera kommunens utveckling anger kommunfullmäktige ett antal indikatorer till varje inriktningsmål. Indikatorer mäter trender, resultat eller tillstånd i samhället.

Utifrån inriktningsmål och uppdrag ska nämnden i sina verksamhetsplaner anta åtgärder för att leverera på uppdrag. Nämnden kan besluta om nämndmål för att tydliggöra styrningen och uppnå inriktningsmål. Nämndens verksamhetsplan ligger som grund för de mål och aktiviteter som förvaltningen anger i sina enhetsplaner. Nämnden och förvaltningen tar fram indikatorer för uppföljning och analys av utvecklingen i förhållande till inriktningsmålen.

Uppföljning av inriktningsmål och uppdrag redovisas till fullmäktige två gånger per år i bokslut och verksamhetsberättelse (augusti och helår).

Övriga kommunala styrdokument är underordnade Mål och Budget. Kommunens styrdokument förtydligar politiska viljeinriktningar, ambitioner eller förhållningssätt och utgör grundläggande verktyg för att skapa helhetsperspektiv.

Agenda 2030, omvärlden och utmaningar för Uppsala län

Agenda 2030

Agenda 2030 är en internationell agenda för förändring mot ett hållbart samhälle. Under agendan finns 17 olika mål med delmål för en hållbar framtid. Sverige har som mål att vara ledande i genomförandet av agendan. Knivsta kommun ska tillhöra de kommuner som tar ansvar för det genomförandet.

Agenda 2030 innehåller tre dimensioner av hållbar utveckling: den ekonomiska, den sociala och den miljömässiga. De globala målen är beroende av det som sker lokalt. Som en lokal aktör på en global arena arbetar kommunen för att nå Agenda 2030-målen som en del i sitt välfärdsuppdrag till invånarna. Detta arbete kopplas också till den regionala utvecklingsstrategin (RUS) för Uppsala län. En reviderad regionalutvecklingsstrategi tas fram under 2025 för att börja gälla från 2026.

Kommunen har åtagit sig hållbarhetslöften som en del i samverkan med Länsstyrelsen, vilket bidrar till arbetet för en bättre miljö.

Kommunens invånare, medarbetare och politiker ska kontinuerligt ges information och utbildning i Agenda 2030, för att stärka förståelse och bidra till en god utveckling av de globala målen.



Regional utvecklingsstrategi

(Regional utvecklingsstrategi och Agenda 2030-strategi för Uppsala län. En reviderad strategi tas fram under 2025 för perioden 2026-2029. Fokusområden och mål nedan kommer från remissversionen av RUS 2026-2029.)

Uppsala län är en växande kunskapsregion som erbjuder bra förutsättningar för ett gott liv. Här finns en unik kombination av natur, landsbygder, städer, kultur och modern infrastruktur, god tillgång till välfärdstjänster och ett utvecklat näringsliv som ger ett mervärde vi kan känna stolthet över. Vår gemensamma vision ”Ett gott liv i en nyskapande och hållbar region med internationell lyskraft” ligger till grund för arbetet med den regionala utvecklingsstrategin. Det är Region Uppsalas uppgift, enligt lag, att utarbeta och fastställa strategin för länets utveckling samt samordna insatser för genomförandet av den. Strategin utformas i samråd med många olika aktörer i Uppsala län. Länets gemensamma styrkor, utmaningar, mål och prioriteringar ska utformas sektorsövergripande och i relation till Agenda 2030 och Nationell strategi för hållbar regional utveckling.¹ Den regionala utvecklingsstrategin för perioden 2026–2029 är disponerad i tre utvecklingsområden: en region för alla, en hållbart växande region och en nyskapande region.

En region för alla

1. Ett hälsofrämjande samhälle
2. Delaktighet, engagemang och egenförsörjning för ett inkluderande samhälle
3. Ett tryggt, säkert och robust samhälle

Sammanfattning av mål:

- Stärk den psykiska hälsan hos barn och unga.
- Skapa ett mer äldrevänligt samhälle där äldre invånare har möjlighet att leva ett självständigt och aktivt liv med anpassad service och hållbara lösningar.
- Att gemensamt fortsätta omställningen till effektiv och nära vård 2030.
- Öka invånarnas demokratiska delaktighet och engagemang i lokal- och civilsamhället.
- Andelen som uppnår gymnasiebehörighet ska öka.
- Fler långtidsarbetslösa ska komma i arbete.
- Stärk Uppsala läns beredskap inför kris och krig.
- Stoppa rekryteringen av barn och unga till organiserad brottslighet.

- Avskaffa alla former av våld mot alla kvinnor och barn i det offentliga och privata rummet, inklusive människohandel, sexuellt utnyttjande och andra typer av exploatering.
- Bekämpa hedersrelaterat våld och förtryck.

En hållbart växande region

4. Bekämpa klimatförändringarna
5. Säkra och attraktiva livsmiljöer
6. Livskraftiga naturmiljöer och hållbar livsmedelsförsörjning

Sammanfattning av mål:

- Uppsala län ska vara klimatneutralt senast 2045 och klimatpositivt senast 2050.
- Klimatanpassa Uppsala län.
- Minska utsläppen från inrikes transporter med 70 procent 2030 jämfört med 2010.
- Utveckla tillgängligheten till robust service och kommunikationer i hela länet.
- Hållbar bostadsförsörjning för befolkningens behov.
- Utveckla en robust dricksvattenförsörjning.
- En ökad livsmedelsproduktion i länet.
- Bevara och utveckla den biologiska mångfalden.
- Förbättrad vattenkvalitet i länets sjöar och vattendrag.

En nyskapande region

7. Hållbar utveckling och tillväxt för näringslivet i hela Uppsala län
8. Stärkt innovationsförmåga

Sammanfattning mål:

- Hållbar tillväxt för Norduppland.
- Attrahera, utveckla och behåll kompetent arbetskraft inom länet.
- Främja förnybar energiproduktion och hantera effektproblematiken för en hållbar energiförsörjning.
- Goda förutsättningar för konstnärer att bedriva sitt konstnärskap i Uppsala län.

- Ett starkt innovations- och företagsfrämjande system och god tillgång till kapital.
- Stärk och utveckla utbytet mellan företag, akademi och offentliga organisationer.
- Starkare life science-sektor med internationell lyskraft.
- Främja den digitala transformationen och säkerställ en digital resiliens i hela Uppsala län.

Ekonomisk utblick

Sveriges kommuner och regioner är beroende av omvärldens ekonomiska utveckling eftersom Sveriges välstånd till stora delar bygger på internationell handel. När den ekonomiska aktiviteten förändras i omvärlden påverkar det normalt sysselsättningen som genererar förvärvsinkomster och leder till skatteintäkter till kommunerna.

Enligt SKR i maj 2025 förbättras de ekonomiska förutsättningarna för kommunsektorn, men osäkerheten bidrar till fortsatt lågkonjunktur, det är fortsatt stora skillnader mellan kommunerna och regionerna har fortsatt svårt att nå positiva resultat. De senaste tuffa åren har lett till en urholkning av skatteunderlag och köpkraft i kommuner och regioner. Det påverkar både de kortsiktiga förutsättningarna och den långsiktiga förmågan att finansiera de stora investeringar som behöver göras. Det är därför helt avgörande att arbetet med anpassningar och prioriteringar fortsätter framöver

De demografiska förändringarna, med minskat antal barn, en långsammare ökning av personer i arbetsför ålder samt en stor ökning av antalet äldre, påverkar förutsättningarna för välfärden och innebär stora förändringar för kommuner och regioner. Antalet personer som är 85 år och äldre kommer att öka med 60 procent till 2034.

Nyckeltal för den svenska ekonomin SKR

| | 2024 | 2025 | 2026 | 2027 | 2028 |
|-------------------------------|------|------|------|------|------|
| BNP* | 1,0 | 1,8 | 2,4 | 2,5 | 2,0 |
| Relativ arbetslöshet | 8,4 | 8,6 | 8,3 | 7,8 | 7,6 |
| Timlön, nationalräkenskaperna | 3,9 | 3,7 | 3,4 | 3,5 | 3,5 |
| Konsumentpris, KPIF | 1,9 | 2,6 | 1,8 | 1,9 | 2,0 |
| Konsumentpris, KPI | 2,8 | 0,6 | 1,4 | 2,2 | 2,4 |
| Styrränta, procent | 2,75 | 1,75 | 1,75 | 2,00 | 2,15 |

Kommunernas ekonomi

SKR har gjort en preliminär beräkning av 2026 års kostnadsutjämning med uppdaterat underlag från SCB. Vissa variabler är inte uppdaterade, vilket påverkar delmodellerna för förskola, vuxenutbildning och individ- och familjeomsorg. Förändringarna jämfört med 2025 års utfall är stora. Modellen för äldreomsorg står för de största förändringarna på grund av ökningen av antalet äldre i befolkningen. Kostnadsutjämningen är med andra ord en osäkerhet för kommunernas ekonomi.

För 2026 beräknas det preliminära genomsnittliga PO-pålägget i kommunerna till 40,7 procent, en ökning med 0,5 procentenheter från 2025, främst på grund av ökade kostnader för avtalspensioner. Arbetsgivaravgifter och avtalsförsäkringar förväntas vara oförändrade. Bedömningen är preliminär och beroende av inflationsutvecklingen.

Konjunkturuppgången väntas bli mer påtaglig nästa år (2026), med en starkare ökning av arbetade timmar och fortsatt återhämtning driven av finanspolitisk stimulans.

Skatteunderlaget beräknas öka med 4,3 procent per år under perioden 2025–2028, i linje med den genomsnittliga årliga ökningen under 2015–2024.).

Den årliga förändringen av kostnaderna i fasta priser kallas också verksamhetens volymförändring. Volymförändring utgörs alltså av skillnaden mellan förändring i löpande pris och prisförändringar på arbetskraft (löneökningar) och annan förbrukning. I tabellen nedan redovisas SKR senaste bedömning av prisförändringar under perioden 2024–2028. Syftet med uppgifterna är att göra det möjligt för kommuner att räkna om från löpande till fasta priser, till exempel i budgetarbetet. För 2026 är det beräknade kostnadstrycket 3,1 procent.

Prisindex för kommunal verksamhet (PKV), SKR

| | 2024 | 2025 | 2026 | 2027 | 2028 |
|------------------------|------|------|------|------|------|
| Arbetskraftskostnader | 5,5 | -0,9 | 3,4 | 3,4 | 3,5 |
| Övrig förbrukning | 2,7 | 3,0 | 2,5 | 2,6 | 2,6 |
| Sammanvägd prisändring | 4,6 | 0,3 | 3,1 | 3,1 | 3,2 |

Demografi

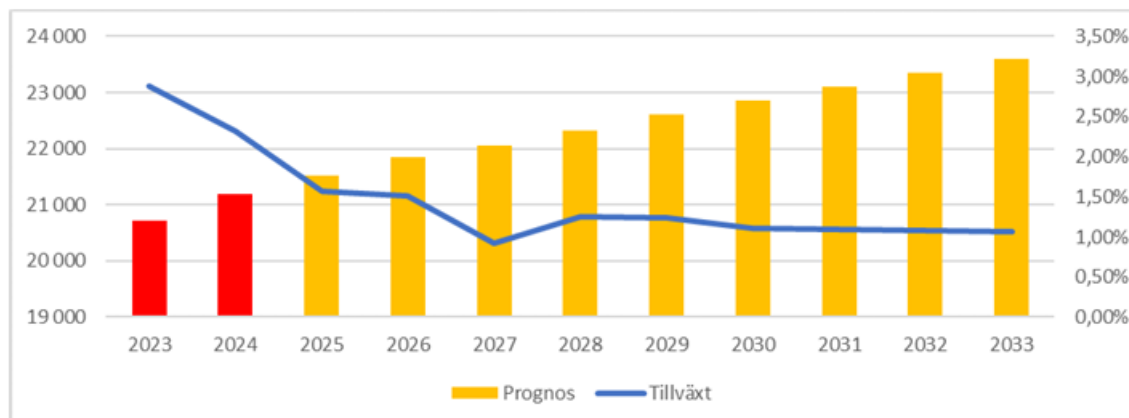
Intäkterna från skatter och utjämning bestäms av folkmängden i kommunen och dess befolkningssammansättning. Intäkterna ökar vid fler invånare oberoende av invånarnas ålder och inkomst då skillnader till största delen justeras via inkomstutjämningen. Kommunen påverkas också av en omfördelning (kostnadsutjämning) mellan kommuner, exempelvis får kommuner men hög andel äldre ett utjämningsbidrag och tvärtom (befolkningssammansättningen).

Därför är befolkningsprognosen ett viktigt verktyg för att i förväg planera och beräkna kommunens framtida intäkter och kostnader men också planera den framtida välfärdsservicen.

Befolkningsprognosen bygger på byggnationsplaner i kommunen samt historisk statistik över in- och utflyttningsmönster samt födelsenetto. De senaste åren har ett flertal flerfamiljshus färdigställts för inflyttning i centrala Knivsta. Från 2026 kommer befolkningstillväxten vara driven av födelsenettot och av småhusbyggande. Befolkningstillväxten beräknas vara strax över 1 procent per år fram till 2033. Det sänkta antagande om befolkningstillväxt är också kopplat till den nationella framskrivningsprognosen som SCB tagit fram, där förväntas Sveriges befolkning att växa ännu långsammare än i Knivsta.

En befolkningsprognos är förenat med osäkerheter, framför allt byggnationer och på längre sikt.

Diagram utfall folkmängd 2023-2024 och befolkningsprognos 2025-2033



Befolkningssammansättningen i Knivsta kommun skiljer ut sig mot genomsnittskommunen. Andelen invånare under 20 år är 29 procent och över 65 år är andelen knappt 14 procent.

Tabell. Befolkningssammansättning.

| Ålder | 2024 | 2027 | 2030 | 2033 |
|-------|--------|--------|--------|--------|
| 0 | 236 | 232 | 234 | 241 |
| 1-5 | 1 381 | 1 323 | 1 328 | 1 343 |
| 6-15 | 3 277 | 3 350 | 3 261 | 3 167 |
| 16-19 | 1 225 | 1 265 | 1 336 | 1 353 |
| 20-30 | 2 452 | 2 625 | 2 826 | 3 064 |
| 31-49 | 6 119 | 6 233 | 6 406 | 6 582 |
| 50-64 | 3 564 | 3 920 | 4 086 | 4 205 |
| 65-79 | 2 213 | 2 176 | 2 222 | 2 408 |
| 80-w | 726 | 926 | 1 151 | 1 238 |
| Summa | 21 193 | 22 050 | 22 850 | 23 600 |

Vision 2040

Knivsta - en kommun med driv och stort hjärta

En välmående, trygg och grön kommun i tillväxtstråket Stockholm - Uppsala. Samhällsgemenskapen är stark. Kommunens tätorter utvecklas hållbart och med robusthet, i samklang med en modern och livskraftig landsbygd

Knivsta år 2040 är :

En attraktiv kommun. I Knivsta är det nära till allt - till servicen, arbetsmarknaden, storstaden och världen. Närheten gör livspusslet lätt att lösa, på samma gång som möjligheterna att bo och verka här är många. De gröna näringarna och jordbruket är en del av kommunens identitet.

En kommun med stort hjärta. Knivsta är en omtänksam kommun. Här känner vi tillit och har förtroende för varandra. Knivsta är en välkomnande, öppen och inkluderande plats.

En kommun med driv. I Knivsta finns en kraft och en framtidstro. Kommunen har ett gott värdskap och en god service till ett växande näringsliv. I Knivsta drar vi fördel av vårt unika läge mitt i en expansiv region.

En aktiv kommun som främjar folkhälsa. I Knivsta finns gott om platser där människor kan mötas. Det är tryggt att röra sig utomhus både dagar och kvällar. Naturen finns nära, med skogar, sjöar och ängar runt hörnet. Folkhälsan är god och det finns många möjligheter till rörelse, upplevelser och rekreation.

En grön och hållbar kommun. Knivsta växer balanserat, i dialog och samverkan med Knivstaborna, och i samklang med naturen. Knivsta är ett samhälle som motverkar och hanterar klimatförändringar. Kommunen utvecklas med hänsyn till helheten och är ett robust samhälle, med goda förutsättningar att klara framtidens utmaningar.

Kommunfullmäktiges prioriterade områden och mål

Inriktningsmålen ska främja långsiktighet i kommunens arbete och kraftsamla kommunkoncernen för att säkerställa det politiska genomslaget. Målen förstärks med ett antal riktade uppdrag. Tidsbegränsade uppdrag kopplas till varje område och kan gälla hela en eller flera specifika nämnder eller styrelser. För att följa och analysera kommunens utveckling mot målbilden kopplas indikatorer till varje område.

Våra prioriterade målområden för perioden:

- **Livslångt lärande.** Knivsta kommuns förskolor och skolor ska bidra till ett livslångt lärande med likvärdiga villkor och goda resultat
- **Meningsfull fritid och god hälsa.** Knivstas unga ska ges möjlighet till en meningsfull fritid och grundläggande förutsättningar till en god hälsa
- **Stöd och omsorg efter behov.** Kommunens invånare ska ha tillgång till stöd och omsorg utifrån sina behov
- **En hållbar kommun.** Knivsta ska vara en långsiktigt hållbar kommun
- **Ekonomi i balans.** Knivsta kommun ska säkerställa långsiktig ekonomi i balans

Mål 1. Knivsta kommuns förskolor och skolor ska bidra till ett livslångt lärande med likvärdiga villkor och goda resultat

Knivsta är landets yngsta kommun med 29% av invånarna under 19 år. Det är viktigt att alla barn och ungdomar får en bra och trygg start på sitt lärande. Förskolan och skolan måste få de resurser som krävs för att utbildningen ska hålla en hög kvalitet. Skolor i landsbygd och tätort ska ha samma förutsättningar. Alla barn och unga ska ha samma möjligheter till en utvecklande och trygg skolgång, och klassernas storlek anpassas efter barnens behov och förutsättningar.

Uppdrag

| | |
|------------------------------------------------------------------------------------------------------------------|--------|
| Öka antalet vuxna i grundskolan och inför skolvärddar för att öka trygghet, arbetsro och skoltrivsel | UN |
| Utveckla det systematiska kvalitetsarbetet inom förskola och skola. | UN |
| Säkerställ god tillgång till elevhälsan, med medicinsk inriktning | UN |
| Öka stödet till barn med behov av särskilda insatser, t.ex. vid dyslexi och autism | UN, SN |
| Öka stödet till barn med NPF | UN, SN |
| Öka lärartätheten i landsbygdsskolorna så att landsbygden och tätorten ges samma förutsättningar och möjligheter | UN |
| Minska elevgrupperna i grundskolan | UN |
| Ökade resurser till särskild socioekonomiskt viktad tilldelning | UN |

Indikatorer

| Indikator | Källa | Nyckeltal | Mål 2026/ önskad riktning i perioden |
|--------------------------------------------------------------------------------------------------------------------------------------------------------------------------------------------------------|--------|----------------------------------------------------------|-----------------------------------------------|
| Andel föräldrar som är nöjda med sitt barns förskola i sin helhet | | 93 (2024) | Bibehålla |
| Elever i åk 8: Känner du dig trygg i skolan? Andel som svarat "Helt och hållet" eller "Till stor del", (%). <i>Undersökning genomförs vartannat år.</i> | N15643 | 82,8 (2022) 78,5 (2024) | Öka |
| Elever i åk 9 som är behöriga till yrkesprogram, hemkommun, andel (%) | N15428 | 88,7 (2022) 88,5 (2023) 88,8 (2024) 88,3 (2025) | Öka |
| Gymnasieelever med examen eller studiebevis inom 4 år, hemkommun, andel (%) | N17461 | 79,0 (2022) 79,4 (2023) 80,3 (2024) | Öka |
| Antal heltidstjänster i förskolan med förskolläraryrkeslegitimation, lägeskommun, andel (%) | N11808 | 35 (2022) 32 (2023) 35 (2024) | Öka |
| Elever i åk 8: Hur lätt eller svårt är det att få hjälp av elevhälsan till exempel skolsköterskan? Andel som svarat "Mycket lätt" eller "Ganska lätt", (%) <i>Undersökning genomförs vartannat år.</i> | N15638 | 57,9 (2022) 48,8 (2024) | Öka |
| Barn per barngrupp i förskola, kommunal regi, antal | N11703 | 17,0 (2022) 17,2 (2023) 8,6 (2024) | Bibehålla |

Mål 2. Knivstas unga ska ges möjlighet till en meningsfull fritid och grundläggande förutsättningar till en god hälsa.

Unga ska ges möjlighet till en meningsfull fritid och grundläggande förutsättningar till en god hälsa. För barn och unga som, känner sig utanför, mår dåligt eller riskerar hamna fel är tidiga insatser avgörande. Särskilt unga flickor har visat sig må dåligt. Därför måste det förebyggande arbetet öka ytterligare och fortsatt prioriteras.

Hjälp ska finnas och gripa in när unga riskerar hamna snett, och det ska kunna ske utan biståndsbeslut krävs. För barn- och ungdomar med speciella behov ska stöd finnas inom kommunens gränser.

Kultur- och fritidsfrågor behöver ges mer fokus och när kommunen växer måste också möteslokaler, och platser för idrott, lek och kultur byggas ut. Genom att öka stödet till föreningslivet ges fler barn möjlighet till lek och idrott på lika villkor. Stödet till föreningslivet ska öka. Knivsta är en kommun med många unga, det finns gott om både små och lite större barn, och många är nyinflyttade. För de familjer med små barn som flyttar till vår kommun är barnens fritidsaktiviteter den naturliga mötesplatsen att möta andra familjer, oavsett de är nyinflyttade eller det är barn och vuxna som bott länge i kommunen.

Många av fritidsaktiviteterna är koncentrerade till centrala Knivsta eller Alsike. För att alla ungdomar ska kunna delta, även de som inte har föräldrar som kan skjutsa med bil, behöver fler barn och ungdomar kunna utnyttja kollektivtrafiken.

Uppdrag

| | |
|------------------------------------------------------------------------------------------------------------------------------------------------------------------------------|------------|
| Inför socialpedagog i förskolan för att förstärka det förebyggande arbetet | UN |
| Satsa på förebyggande arbete och ge snabbare stöd till unga | SN |
| Öka tryggheten för ungdomar med fältassistenter på kvällar och helger | SN |
| Fortsätt att utveckla samarbetet mellan skola, socialtjänst, polis och kultur och fritid. | SN, KS, UN |
| Stöd ungas deltagande och medlemskap i föreningslivet genom ökat föreningsstöd | KS |
| Planera för en idrottsplats och fler fotbollsplaner med konstgräs | SUN |
| Utred lekplatser i utspridda i kommunen för ombyggnad till temalekplatser, i första hand i tätorterna med närhet till flerbostadshus och till områden med många barnfamiljer | SUN |
| Inför en rabatterad fritidsbiljett i kollektivtrafiken för ungdomar | KS |

Indikatorer

| Indikator | Källa | Nyckeltal | Mål 2026/ önskad riktning under perioden |
|--------------------------------------------------------------------------------------------------------------------------------------------|----------------------------------------|-------------------------------------------------------------------------------|------------------------------------------------------|
| Hur mår du rent allmänt? Andel i Knivsta kommun som svarat ”mycket bra” eller ”bra”. Grundskolan årskurs 7, årskurs 9 och gymnasiet åk 2 . | Liv Ung Hälsa, Region Uppsala | Pojkar 79,7 (2021) 78,5 (2023) Flickor 63,5 (2021) 59,0 (2023) | Öka |
| Medborgarundersökningen - Bra utbud av ställen för unga att träffas på i kommunen, andel (%) | N00591, SCB | 17,3 (2021) 20,8 (2023) 22,5 (2024) | Öka |
| Medborgarundersökningen - Bra utbud av lekplatser, parklekar etc. i kommunen, andel (%) | N00590, SCB | 59,3 (2021) 66,4 (2023) 66,7(2024) | Öka |

Mål 3. Kommunens invånare ska ha tillgång till stöd och omsorg utifrån sina behov

När fler människor väljer att bo i Knivsta behöver också vård och omsorg byggas ut.

Fler måste vilja jobba inom vården och de som är där idag måste vilja vara kvar. Det kräver bättre arbetsvillkor, personalinflytande och ökade resurser för att fler ska kunna anställas. Kommunen ska kontinuerligt arbeta för att utveckla Knivsta kommun till en attraktiv arbetsgivare, bland annat genom ökat inflytande och bättre lönevillkor.

Erkända nationella minoriteter i Sverige är judar, romer, samer (även urfolk), sverigefinnar och tornedalingar. Minoritetsspråken är jiddisch, romani chib, samiska, meänkieli och finska. Varje kommun ska tillsammans med de nationella minoriteterna kartlägga de behov som finns i kommunen av åtgärder till stöd för användningen av finska, meänkieli respektive samiska. Idag saknar Knivsta kommun mål för arbetet med nationella minoriteter.

Uppdrag

| | |
|-----------------------------------------------------------------------------------------------------------------------------------------------------------------------------------------|-------------|
| Inför fria arbetsskor för personal med patient/brukarkontakt i äldreomsorgen | KS/SN |
| Erbjud heltid som norm i hela kommunen, ändra ”bör” till ”ska” | KS |
| Öka antalet tillsvidareanställningar inom äldreomsorgen | SN |
| Utöka antalet äldreomsorgsplatser i kommunal regi | SN |
| Utöka personalen på Lyckträffen | SN |
| Tillsammans med regionen planera för en ny hälso-/vårdcentral i Knivsta | SUN, SN, KS |
| Ta fram en handlingsplan för arbetet att skydda och främja de nationella minoritetsspråken, och de nationella minoriteternas möjligheter att behålla och utveckla sin kultur i kommunen | KS, SN, UN |
| Kartlägg de behov de behov som finns i kommunen av åtgärder till stöd för användningen av finska, meänkieli respektive samiska. | KS, SN, UN |

Indikatorer

| Indikator | Källa | Nyckeltal | Mål 2026/ önskad riktning under perioden |
|----------------------------------------------------------------------------|--------|--------------------------------------------------|------------------------------------------------------|
| Brukarbedömning hemtjänst äldreomsorg - helhetssyn, andel (%) | U21468 | 85 (2022) 94 (2023) 84 (2024) 79 (2025) | Öka |
| Brukarbedömning särskilt boende äldreomsorg - helhetssyn, andel (%) | U23471 | 69 (2022) 79 (2023) 84 (2024) 78 (2025) | Öka |
| Barn i befolkningen som ingår i familjer med ekonomiskt bistånd, andel (%) | N31803 | 1,5 (2021) 1,7 (2022) 1,1 (2023) | Minska |

Mål 4. Knivsta ska vara en långsiktigt hållbar kommun

När kommunen växer måste hänsyn samtidigt tas till de övergripande målen i Agenda 2030. Infrastruktur, kommunikationer, vård, omsorg och annan service måste byggas ut i samma takt. Utbyggnad av samhället måste också ske på ett socialt hållbart sätt som möter behoven i kommunen. Knivsta kommun ska bidra till ett inkluderande samhälle, vilket skapar tillit, framtidstro och mångfald samt stärker delaktighet, jämlikhet och demokrati. Ett starkt civilsamhälle spelar en grundläggande roll för ett öppet, solidariskt och inkluderande samhälle. Utvecklingen måste ske i samklang med innevanarna.

Kommunens motståndskraft och förmåga att anpassa sig till förändringar måste öka genom satsningar på stärkt krisberedskap och genom att planera och bygga med tanke på kommande klimatförändringar.

För att värna den biologiska mångfalden ska grönområden så långt som möjligt bevaras och skyddas. Grönområden och natur är viktiga för rekreation och hälsa och tillgängligheten för invånarna ska underlättas. Arbetet med att förbättra sjöars och vattendrags ekologiska status måste fortsätta. Det gäller även kartläggning av PFAS.

Utvecklingen av kommunens infrastruktur måste gå i takt med hur kommunens invånarantal växer. Gredelbyleden måste fortsatt fungera som en genomfart för tätortens invånare.

Uppdrag

| | |
|--------------------------------------------------------------------------------------------------------------------------------------------------------------------------------------------|----------------------|
| Ta fram och implementera principer för socialt hållbart byggande | SUN, KS, UN, SN, BMN |
| Utveckla medborgardialogen så ytterligare invånare, även barn och ungdomar, ska kunna delta aktivt | KS |
| Bevaka cykelvägar mellan Alsike och Uppsala, och Vassunda och Uppsala i fyrspårsavtal och regional planering (GC-väg 255) | SUN |
| Aktivt arbeta med en koldioxidbudget för Knivsta och kontinuerligt följa upp hur den utvecklas | KS |
| Öka samarbetet med civilsamhället med fler idéburna offentliga partnerskap (IOP) och vidareutveckla möjligheterna för den idéburna sektorn att utgöra en viktig aktör inom Knivsta kommun. | SN, UN, KS |
| Slutför arbetet med att göra Kölängsskogen till ett naturreservat | SUN |
| Planera för en ny rondell på Gredelbyleden för att underlätta trafik från Högåsen och Gredelby. | SUN |
| Aktivt arbeta med kartläggning, provtagning och förbättring av sjöars och vattendrags ekologiska status | SUN |

Indikatorer

| Indikator | Källa | Nyckeltal | Mål 2026/ önskad riktning under perioden |
|--------------------------------------------------------------------------------------------------------------------------------------------------------------------------------------------------------------------------------------------------------------------------------------------------------|--------|-------------------------------------------|------------------------------------------------------|
| Andelen unga som anser att de har mycket stora eller stora möjligheter att föra fram åsikter till de som bestämmer i kommunen, andel (%) | | 13 | Öka |
| Medborgarundersökningen - Invånarnas möjlighet till insyn och inflytande över kommunens beslut och verksamheter är bra, andel (%) | N00669 | 20,3 (2021) 23,7 (2023) 29,5 (2024) | Öka |
| Medborgarundersökningen - Kommunen är en bra plats att bo och leva på, andel (%) | N00667 | 94,2 (2021) 93,9 (2023) 96,3 (2024) | Bibehålla |
| Antal IOP (Ideellt offentligt partnerskap), egen mätning | | 1 (2022, 2023, 2024) | Öka |
| Miljökvalitet – Kommunindex (Baserad på på indikatorerna Grönområde inom 200 meter från bostad, andel av tätortsbefolkning (%), Sjöar med god ekologisk status, andel (%), Vattendrag med god ekologisk status, andel (%), Grundvattenförekomster med god kemisk och kvantitativ status, andel (%)) | N00302 | 58 (2022) 23 (2023) 23 (2024) | Öka |

Mål 5. Knivsta kommun ska säkerställa långsiktig ekonomi i balans

Knivsta kommun ska säkerställa långsiktig ekonomi i balans.

Våra skattemedel ska gå till välfärden. Socialnämnden var först ut att under förra mandatperioden övergå till att arbeta med en behovsbudget. Det är viktigt att övriga nämnder arbetar på samma sätt, med en behovsbudget och vänder på alla stenar för att på ett effektivt, och för invånarna bra sätt, ta tillvara kommunens skatteintäkter. Det arbetet måste fortsätta. För att minska trycket på socialtjänsten behöver kommunen aktivt arbeta för att stödja långtidsarbetslösa att komma i arbete.

Många nybyggda lokaler ger en hög lokalkostnad och utnyttjandet av lokaler måste bli mer effektivt. Kommunen måste arbeta för att besöksnäringen i större omfattning ska använda CIK. Dialogen med näringslivet måste formaliseras. Ett nytt näringslivsråd kan bli en viktig del i denna process. Det måste finnas transparens och kontinuitet i arbetet.

Uppdrag

| | |
|-------------------------------------------------------------------------------------------------------------------------------------------------------------------------------------------------------------------------|-------------|
| Utför mer arbete i egen kommunal regi | SN, UN, SUN |
| Bilda ett näringslivsråd i samverkan med näringsliv, universitet och högskolor, med ett uttalat uppdrag att förbättra möjligheterna till fler företag och jobb i Knivsta genom utveckling av etablerade och nya företag | KS |
| Arbeta för att besöksnäringen ska öka och att CIK blir en resurs i det arbetet | KS |
| Underlätta för nyetablering av verksamheter genom att säkra mark med klara detaljplaner | KS, SUN |
| Utred möjligheterna att starta arbetsmarknadsprojekt för långtidsarbetslösa | SN |

Indikatorer

| Indikator | Önskad riktning under perioden |
|-------------------------------------------------------------------------------------------------------------|----------------------------------|
| Självfinansieringsgrad för kommunens investeringar, andel | Bibehålla |
| Årets resultat som andel av skatt & generella statsbidrag kommun, (%) N03102 | Ökande under perioden 2026 -2029 |
| Företagsklimat Insikt, svarsfrekvens (ny definition, 4 områden) U07553, 38 (2024) | Öka |
| Beslut om antagande av detaljplan som fattats i kommunen under de senaste två åren, antal. N07929. 0 (2023) | Öka |
| Långtidsarbetslösa i arbetskraften (BAS), 18-65 år, andel (%) 2,0 (2023), 2,2 (2024), 4,5 (2024) | Minska |

Knivstas ekonomiska förutsättningar

Kommunallagen föreskriver i 11 kap 1§ att kommuner ska ha en god ekonomisk hushållning i sin verksamhet. Enligt flerårsplanen uppnås god ekonomisk hushållning under perioden. I beräkningarna av skatteintäkter och kommunalekonomisk utjämning har kommunen använt Sveriges Kommuner och Regioners skatteunderlagsprognos per maj 2025 och kommunens befolkningsprognos (framtagen december 2024). Fastighetsavgiften är enligt senaste prognos från SCB

Skattesats

Skattesatsen för budget 2026 är 20:91 kr (ingen förändring).

Resultatbudget kommun

Det budgeterade resultatet för verksamhetsår 2026 uppgår till 5,4 miljoner kronor. Det finansiella målet uppgår till 0,3 procent av finansnetto, skatter, bidrag och kommunalekonomisk utjämning.

I budgeten beräknas skatteintäkter och kommunalekonomisk utjämning uppgå till 1,5 miljarder kronor och det är en ökning jämfört med föregående budgetår med ca 19 miljoner kronor. Budgeten är beräknad på att 21 450 invånare är folkbokförda i Knivsta kommun den 1 november 2025.

Verksamhetens externa intäkter beräknas uppgå till 296 miljoner kronor, de stora externa intäkterna utgörs av statsbidrag, avgifter och hyresintäkter, samt exploateringsnettot.

Verksamhetens bruttokostnad är budgeterad till 1,8 miljarder kronor. De största kostnaderna är löner, därefter köp av huvudverksamhet.

De finansiella intäkterna består av utdelning från Knivsta kommunhus AB (17 mnkr) som är koncernmodern i bolagskoncernen samt 1 miljoner kronor från Kommuninvest. Övriga finansiella intäkter är i huvudsak borgensavgifter. De finansiella kostnaderna består av implicit ränta för finansiell leasing, låneräntor och bankavgifter. Avskrivningar avser främst investeringar i infrastruktur, maskiner och inventarier. Huvuddelen av kommunens hyresavtal är klassade som finansiell leasing och utgör därför både en anläggningstillgång och skuld, vilket medför avskrivningskostnader och underhåll i stället för lokalhyra.

Budgeten avser kommunens samtliga verksamheter, men påverkar även kommunens helägda bolag också eftersom de i huvudsak är beroende av de kommunala skatteintäkterna indirekt genom att de kommunala verksamheterna betalar lokalhyra till bolagen som är finansierade av skatteintäkter.

Demografin i Knivsta kommun är under förändring, antalet barn och unga förväntas minska kommande och antalet äldre öka, precis som den nationella trenden. Det innebär en förändring av tidigare års mönster där antalet barn och unga ökat, kommunen bedöms ändå fortsatt ha en befolkningstillväxt. Detta har en påverkan för planering av kommunal service.

Befolkningssammansättningen har betydelse för behoven. Under närmaste 4 åren är bedömningen att en lägre befolkningstillväxt inte kommer generera investeringar i nya verksamhetsfastigheter, däremot kommer ett flertal nya vägar, cykelvägar samt vatten och avlopp att byggas ut tillsammans med underhållsinvesteringar.

Uppräkningsfaktorn, indexeringen som avser kompensation för pris och löneuppräknings är 3,1-3,3 % år 2025, och stegvis lägre för resterande del av planperioden. Kommunens två största nämnder utgör 80 procent av den budgeterade nettokostnaden.

Investeringar

Investeringsutgiften för planperioden (2026-2029) beräknas till 507 miljoner kronor och för budgetår 2026 planeras utgiften till 108 miljoner kronor.

Exploateringsverksamhetens investeringar är inkluderade i investeringsplanen. Dessa investeringar är mer eller mindre en förutsättning för att "förädla" mark. De nya anläggningstillgångar som kommer av exploateringen finansieras i huvudsak av exploatörerna genom exploateringsbidrag för allmän platsmark. Andra stora investeringar är infrastruktur som gator och vägar samt gång- och cykelvägar.

Investeringar i nya verksamhetslokaler beställs av kommunen och verkställs normalt av kommunens helägda bolag, Kommunfastigheter i Knivsta AB. Varje investeringsbeslut i bolagen tas av respektive bolagsstyrelse inklusive investeringsram. I beställning från kommunen finns en kalkylerad driftkostnad (lokalhyra) som bolaget måste förhålla sig till vid genomförandet av byggnationen.

Investeringar är förknippat med en nyttjandeperiod som varierar från 3 år och uppåt och innebär långsiktiga driftkostnadsåtaganden. En investering påverkar således driftkostnaderna genom ökade kapitaltjänstkostnader, dvs avskrivningar och internränta, men kan även få effekt på exempelvis personalbehov, underhåll, energikostnader, lokaleffektivitet etc. Beviljade investeringsmedel enligt investeringsplanen innebär inte per automatik en utökad driftbudget.

För budgetår 2026 fastställs internräntan till 2,5 % (föregående år 2,5 %). Räntan ska fungera som både en källa till finansiering av upplåningskostnader men även för att skapa incitament och förståelse för att hålla ned investeringsutgifter.

Balansbudget och finansiering

Utifrån givna förutsättningar i resultatbudgeten och investeringsbudgeten har en balansbudget upprättats för planperioden. Balansbudgeten visar kommunens finansiella ställning vid en viss tidpunkt, det vill säga vilka tillgångar som finns samt hur dessa är finansierade, vilket redovisas på skuldsidan.

För perioden 2026-2029 planeras investeringar (exklusive exploatering) för 366 miljoner kronor.

Avgifter och interna priser

Kommunfullmäktige fastställer kommunala avgifter. För budgetår 2026 har nämnderna möjlighet att höja externa avgifter upp till 3 procent, samt för interna priser får priser justeras upp till 3 procent.

Finansiering för budgetens genomförande

Kommunstyrelsen får i uppdrag att omsätta befintliga lån när de förfaller, samt vid behov nyupplåna upp till 100 miljoner kronor under 2026.

Driftsbudget nämnder

Nämnderna tilldelas ett internt kommunbidrag som skall täcka verksamheternas nettokostnader. En verksamhet kan budgeteras på flera nämnder, exempelvis så återfinns kostnader för infrastruktur hos såväl samhällsutvecklingsnämnden som bygg- och miljönämnd, kostnader för vård och omsorg hos socialnämnden och samhällsutvecklingsnämnden.

Budgettilldelningen beräknas med hänsyn till volymförändringar och politiska prioriteringar. Nämnderna erhåller även en indexering av de ekonomiska ramarna som kompensation för pris- och löneutveckling. Nämndernas resultat budgeteras till 0 mnkr.

Det totala kommunbidraget för 2026 uppgår till 1,6 miljard kronor, en ökning med 4,2 procent mot året innan.

| | Budget 2025 ¹ | Budget Å-2026 | Plan 2027 | Plan 2028 | Plan 2029 |
|------------------------------------|-----------------------------|------------------|------------------|------------------|------------------|
| Kommunstyrelsen – verksamhetsnämnd | 240 700 | 252 747 | 260 276 | 266 220 | 271 775 |
| Samhällsutvecklingsnämnd | 57 860 | 58 692 | 59 178 | 62 723 | 64 520 |
| Socialnämnden | 385 344 | 416 836 | 438 815 | 460 797 | 483 435 |
| Utbildningsnämnden | 832 652 | 844 613 | 856 511 | 881 602 | 910 597 |
| Bygg- och miljönämnden | 10 681 | 10 993 | 11 224 | 11 460 | 11 701 |
| Övriga nämnder | 2 872 | 4 698 | 3 074 | 3 153 | 4 934 |
| Summa | 1 530 109 | 1 588 579 | 1 629 078 | 1 685 955 | 1 746 962 |

Flera verksamheter får ett större uppdrag till följd av befolkningstillväxten och kommunernas ökade arbetsuppgifter från staten. Den centrala administrationen får till viss del ökade resurser, men arbetet med förändrade arbetssätt som påbörjades under föregående mandatperiod måste fortsätta.

De största investeringsutgifterna ligger under samhällsutvecklingsnämnden som ansvarar för exploatering och kommunens infrastruktur. Detaljerad investeringsplan återfinns i Bilaga 1.

| Nämnd\Investeringar | Utgift 2025 ¹ | Utgift 2026 | Utgift 2027 | Utgift 2028 | Utgift 2029 |
|-------------------------------------------|-----------------------------|----------------|----------------|----------------|----------------|
| Kommunstyrelsen | 44 600 | 44 800 | 47 340 | 52 600 | 44 640 |
| Samhällsutvecklingsnämnden | 34 200 | 26 950 | 24 650 | 76 850 | 32 150 |
| Samhällsutvecklingsnämnden - Exploatering | 26 600 | 42 000 | 46 500 | 26 900 | 26 400 |
| Bygg- och miljönämnden | 500 | 500 | 500 | 500 | 500 |
| Socialnämnden | 1 100 | 200 | 200 | 1 000 | 500 |
| Utbildningsnämnden | 2 640 | 3 540 | 3 470 | 2 420 | 2 370 |
| Summa investeringar | 109 640 | 117 990 | 122 660 | 160 270 | 106 560 |

¹ Enligt beslutad budget för 2025

Finansförvaltning

Alla nämnder erhåller kommunbidrag från en finansiell enhet, benämnd finansförvaltning. Ansvaret för finansförvaltningens räkenskaper vilar på Kommunstyrelsen. Skatteintäkter och kommunalekonomisk utjämning, bidrag, vissa riktade statsbidrag.

Exploateringsnettot är nettot av exploateringsintäkter och kostnader för verksamheten. Kostnaderna är normalt utgifter för markvärdet och utbyggnad av infrastruktur. Nettot som uppstår sker genom förädling av det kommunala markinnehavet genom just infrastruktur men även detaljplan etc. Finansnetto består av finansiella intäkter (utdelningar från kommunala bolag och borgensavgifter) och finansiella kostnader (räntekostnader lån).

Vidare bokförs ett internt personalomkostnadspålägg (PO) som en intäkt mot finansförvaltningen som ska bekosta arbetsgivaravgifter och pensioner, syftet med ett pålägg är att förenkla den ekonomiska planeringen för verksamheten, deklaration av arbetsgivaravgifter etc. hanteras centralt och motsvarar intäkten för PO.

Nämndernas kommunbidrag är naturligtvis den största kostnaden och motsvarar begreppet nettokostnad som används bland olika nyckeltal. Kostnader för volymreglering och finansiering av drift vid investering finns budgeterade centralt under finansförvaltningen. En avstämning mot faktiskt utfall görs i boksluten och regleras mot respektive nämnd (utbildningsnämnden, samhällsutvecklingsnämnden och socialnämnd). Om den planerade volymen blir lägre faktiskt utfall regleras det genom en återbetalning av kommunbidrag till finansförvaltningen.

Finansförvaltningen under kommunstyrelsen

| | Budget ² 2025 | Budget Ä-2026 | Plan 2027 | Plan 2028 | Plan 2029 |
|---------------------------------------------------------|-----------------------------|-------------------|-------------------|-------------------|-------------------|
| INTÄKTER | | | | | |
| Kommunalskatt* | 1 324 344 | 1 399 968 | 1 502 357 | 1 591 424 | 1 689 463 |
| Inkomstutjämning | 114 743 | 103 363 | 100 716 | 94 710 | 88 432 |
| Kostnadsutjämning | 47 377 | 10 238 | 5 031 | -9 555 | -14 936 |
| Regleringsavgift/strukturbidrag | 50 840 | 50 988 | 38 267 | 29 806 | 21 012 |
| Lss-utjämning | -43 833 | -49 885 | -48 980 | -49 430 | -50 047 |
| Slutavräkning | | | | | |
| SUMMA skatter, bidrag och kommunaleko. Utjämning | 1 493 472 | 1 514 672 | 1 597 391 | 1 656 956 | 1 733 923 |
| Fastighetsavgift | 43 935 | 44 513 | 44 513 | 44 513 | 44 513 |
| | | | | | |
| | | | | | |
| Exploateringsnetto | 25 000 | 20 000 | 15 000 | 15 000 | 15 000 |
| Exploateringsersättning allmän platsmark | 3 000 | 3 000 | 3 000 | 3 000 | 3 000 |
| Riktade statsbidrag Maxtaxa fsk/fritids | 5 400 | 0 | 0 | 0 | 0 |
| Riktade statsbidrag Småhus | 0 | 6 000 | 0 | 0 | 0 |
| PO-pålägg (intern) | 177 485 | 207 625 | 216 323 | 224 377 | 230 885 |
| SUMMA exploatering, avgifter och övrigt | 210 885 | 236 625 | 234 323 | 242 377 | 248 885 |
| | | | | | |
| KOSTNADER | | | | | |
| Kommunbidrag/nettokostnad | -1 530 109 | -1 588 579 | -1 629 078 | -1 685 955 | -1 746 962 |
| KS medel för bokslutsreglering & medel vid investering | -5 700 | -5 000 | -5 000 | -5 000 | -5 000 |
| KS Finansiering projekt kommunal markreserv | -2 000 | 0 | 0 | 0 | 0 |
| KS attraktiv arbetsgivare (strategisk löneöversyn) | -1 000 | -1 000 | -1 000 | -1 000 | -1 000 |
| KS ofördelade medel | -1 200 | 0 | 0 | 0 | 0 |
| Medfinansiering statlig infrastruktur | -4 500 | 0 | 0 | -5 000 | -5 000 |
| Arbetsgivaravgifter | -126 677 | -160 000 | -164 800 | -169 744 | -174 836 |
| Pensionsförsäkringsavgifter | -5 777 | -2 217 | -3 529 | -4 525 | -4 525 |
| Pension, årets intjänade individuella del | -33 496 | -34 755 | -36 509 | -37 986 | -39 126 |
| Övriga pensionskostnader | -1 615 | -1 354 | -1 426 | -1 455 | -1 455 |
| Löneskatt (24,26%) | -9 920 | -9 298 | -10 059 | -10 666 | -10 943 |
| Pensionsutbetalningar (före 1998) | -10 221 | -12 219 | -12 487 | -12 513 | -12 553 |
| Finansiell leasing (resultateffekt) | -12 500 | -12 000 | -10 500 | -9 000 | -9 000 |
| SUMMA KOSTNADER | -1 744 215 | -1 826 423 | -1 874 388 | -1 942 845 | -2 010 401 |
| | | | | | |

² Beslutad budget för 2025

| | Budget ² 2025 | Budget Å-2026 | Plan 2027 | Plan 2028 | Plan 2029 |
|-------------------------------------------|-----------------------------|------------------|---------------|---------------|---------------|
| FINANSIELLA intäkter och kostnader | | | | | |
| Internränta | 7 500 | 10 000 | 10 000 | 10 000 | 10 000 |
| Utdelning | 10 000 | 18 000 | 2 000 | 5 000 | 0 |
| Externa finansiella intäkter | 9 500 | 9 600 | 9 600 | 9 600 | 9 600 |
| Externa finansiella kostnader | -2 150 | -1 500 | -2 550 | -2 550 | -2 550 |
| SUMMA FINANSNETTO | 24 850 | 36 100 | 19 050 | 22 050 | 17 050 |
| | | | | | |
| | | | | | |
| ÅRETS RESULTAT | 28 928 | 5 487 | 20 889 | 23 051 | 33 971 |
| Resultatutjämningsreserv (RUR) | 0 | 0 | 0 | 0 | 0 |
| Över/underskott budget (%) | 1,5% | 0,4% | 1,3% | 1,4% | 1,9% |
| Skattesats | 20:91 | 20:91 | 20:91 | 20:91 | 20:91 |
| | | | | | |

Kommunstyrelsen

Driftbudget

Kommunstyrelsen har ansvar för hela kommunens utveckling och ekonomiska ställning. Den leder samt samordnar planering och uppföljning av kommunens verksamhet och ekonomi. Ett annat ansvarsområde är att leda utvecklingen av kommunens angelägenheter och ha uppsikt över övriga nämnders verksamheter. Under kommunstyrelsen finns kommunledningskontor, ekonomikontor, kultur- och fritidskontor och personalkontor som är styrelsens förvaltning och ska med helhetssyn driva de långsiktiga och strategiska framtidsfrågorna. Kontoret stödjer även övriga kontor och förtroendevalda med beslutsunderlag.

Tillväxtkontoret består av verksamheter som ansvarar för kommunens mark och exploatering, näringsliv och lokalförsörjning.

Räddningstjänsten är en del av kommunförbundet Attunda. Lönecentrum i Tierp är en lönenämnd i samarbete med Tierps och Älvkarleby kommun. IT-nämnden är ett samarbete med Heby, Tierp, Älvkarleby och Östhammars kommuner.

Kommunstyrelsen hanterar även de viktiga fritids- och kulturfrågorna samt verksamheten i Centrum för Idrott och Kultur, genom Kultur- och Fritidsutskottet. Verksamheterna är aktivitets- och föreningsbidrag, fritidsanläggningar, allmän kultur, bibliotek, kulturskolan och ungdomsverksamheten. Andra verksamheter är exploatering, näringslivs, folkhälsa och konsumentrådgivning. Kommunstyrelsens arbetsutskott är också personalutskott och digitaliseringsutskott.

Fördelning av kommunbidrag per verksamhet

| DRIFTBUDGET | Budget ³ 2025 | Budget Å- 2026 | Plan 2027 | Plan 2028 | Plan 2029 |
|---------------------------------------------------------|-----------------------------|-------------------|----------------|----------------|----------------|
| Nettokostnad (tkr) | | | | | |
| Kommunstyrelse | | | | | |
| Politisk verksamhet | 10 087 | 10 291 | 10 499 | 10 711 | 10 928 |
| KF, Nämnd- och styrelseverksamhet | 6 602 | 6 741 | 6 883 | 7 028 | 7 176 |
| Partistöd | 403 | 403 | 403 | 403 | 403 |
| Övrig politisk verksamhet | 3 082 | 3 147 | 3 213 | 3 280 | 3 349 |
| Infrastruktur och skydd mm | 20 815 | 20 231 | 21 656 | 22 111 | 22 576 |
| Räddningstjänst | 17 249 | 17 616 | 17 986 | 18 364 | 18 750 |
| Totalförsvär och samhällsskydd | 2 151 | 2 196 | 3 242 | 3 310 | 3 380 |
| Folkhälsa | 582 | 419 | 428 | 437 | 446 |
| Trygghetsfrämjande verksamhet | 833 | 0 | 0 | 0 | 0 |
| Tillväxtkontoret/Samhällsbyggnadskontoret | 45 193 | 44 378 | 45 305 | 46 250 | 47 217 |
| Näringsliv och marknadsföring | 4 312 | 3 603 | 3 679 | 3 756 | 3 835 |
| Servicegaranti | 500 | 50 | 50 | 50 | 50 |
| Exploateringskontor, mark och exploatering | 5 970 | 4 095 | 4 181 | 4 269 | 4 359 |
| Tillfällig förstärkning 4 spår | 4 248 | 4 333 | 4 420 | 4 508 | 4 598 |
| Strategisk lokalförsörjning | 3 714 | 3 792 | 3 872 | 3 953 | 4 036 |
| Strategisk lokalförsörjning - skolfastigheter | 25 175 | 27 204 | 27 775 | 28 358 | 28 954 |
| Strategisk planering | 789 | 806 | 823 | 840 | 858 |
| Stadsbyggnad (detaljplanering) | 485 | 495 | 505 | 516 | 527 |
| Fritid och kultur | 87 076 | 97 579 | 101 433 | 104 075 | 106 255 |
| Allmän fritid & kultur | 4 541 | 4 941 | 5 043 | 5 150 | 5 253 |
| Idrotts- & fritidsanläggningar | 63 077 | 71 932 | 75 249 | 77 340 | 78 964 |
| Bibliotek, inkl. projekt för skolbibliotek | 9 765 | 10 293 | 10 509 | 10 730 | 10 955 |
| Ungdomsverksamhet | 4 235 | 4 766 | 4 866 | 4 968 | 5 072 |
| Kulturskola | 5 458 | 5 647 | 5 766 | 5 887 | 6 011 |
| Stödverksamhet | 77 059 | 80 268 | 81 383 | 83 073 | 84 799 |
| Kommunledningskontor | 27 757 | 29 023 | 29 632 | 30 254 | 30 889 |
| Ekonomikontor | 11 905 | 13 048 | 13 322 | 13 602 | 13 888 |
| HR-kontor | 7 381 | 7 736 | 7 898 | 8 064 | 8 233 |
| Friskvårdsbidrag | 1 743 | 1 743 | 1 743 | 1 743 | 1 743 |
| Lönecentrum (Knivsta, Tierp och Älvkarleby) | 3 891 | 3 905 | 4 026 | 4 151 | 4 280 |
| Fackliga kostnader | 1 842 | 1 933 | 1 974 | 2 015 | 2 057 |
| IT-nämnd (Knivsta, Östhammar, Älvkarleby, Tierp & Heby) | 21 385 | 22 880 | 22 788 | 23 244 | 23 709 |

³ Beslutad budget 2025

| DRIFTBUDGET | Budget ³ 2025 | Budget Ä- 2026 | Plan 2027 | Plan 2028 | Plan 2029 |
|---------------------------------|-----------------------------|-------------------|----------------|----------------|----------------|
| Stärkt stöd till kärnverksamhet | 1 227 | 0 | 0 | 0 | 0 |
| Summa Kommunstyrelsen | 240 230 | 252 747 | 260 276 | 266 220 | 271 775 |

Samhällsutvecklingsnämnd

Driftbudget

Samhällsutvecklingsnämnden har det övergripande ansvaret för all fysisk- och teknisk planering i kommunen. I uppdraget för nämnden ingår förutom översiktsplan att som ett led i stadsplaneringen ta fram handlingsplaner för tematiska områden som exempelvis trafik, blå- och grönplan, samt detaljplaner för utbyggnad av kommunens tätorter och stråk.

En viktig del i Knivstas utveckling är att samtidigt som tätorterna växer hållbart så ska hela kommunen leva. Investeringar i framtida och befintlig mark och yta är en väsentlig del av Knivstas fortsatta utveckling och finansiering.

Park- och naturvård, gator och trafik, bostadsanpassning, avfallshantering samt detalj- och översiktsplanering är de verksamhetsområden som ingår i nämndens ansvar.

Kommunen ska växa varsamt med kvalitet för Knivstas invånare där koppling mellan stad, natur och landsbygd är tydlig.

Fördelning av kommunbidrag per verksamhet

| DRIFTBUDGET | Budget ⁴ 2025 | Budget 2026 | Plan 2027 | Plan 2028 | Plan 2029 |
|---------------------------------------------------------|-----------------------------|----------------|---------------|---------------|---------------|
| Nettokostnad (tkr) | | | | | |
| Samhällsutvecklingsnämnd | | | | | |
| Nämndkostnader | 1 592 | 1 625 | 1 659 | 1 694 | 1 730 |
| Gator, vägar | 42 020 | 44 749 | 46 835 | 49 210 | 50 413 |
| Gata drift | 11 549 | 11 785 | 12 180 | 12 602 | 13 037 |
| Gata vinterväghållning | 4 300 | 4 442 | 4 535 | 4 630 | 4 727 |
| Gata kapitaltjänstkostnad | 11 023 | 11 387 | 11 626 | 11 870 | 12 119 |
| Gata kapitaltjänstkostnad exploateringsinvesteringar | 15 148 | 17 135 | 18 494 | 20 108 | 20 530 |
| Trafikövervakning/Parkeringsavgifter | -1 658 | -1 658 | -1 658 | -1 658 | -1 658 |
| Park, naturvård och miljöutveckling | 8 939 | 9 626 | 9 859 | 10 108 | 10 362 |
| Stadspark och hundrastgård | 870 | 0 | 0 | 750 | 915 |
| Teknisk planering | 2 257 | 2 004 | 2 046 | 2 089 | 2 133 |
| Översiktsplan (planprogram) | 1 151 | 1 775 | 1 812 | 1 850 | 1 889 |
| Stadsbyggnad (detaljplaner) | 201 | 205 | 209 | 213 | 217 |

⁴ Beslutad budget 2025

| DRIFTBUDGET | Budget ⁴ 2025 | Budget 2026 | Plan 2027 | Plan 2028 | Plan 2029 |
|---------------------------------------|-----------------------------|----------------|---------------|---------------|---------------|
| Bostadsanpassning | 2 072 | 2 366 | 2 416 | 2 467 | 2 519 |
| Avgiftsfinansierad verksamhet | 0 | -2 000 | -2 000 | -2 000 | -2 000 |
| Avfallsverksamhet | 0 | -2 000 | -2 000 | -2 000 | -2 000 |
| Vindkraftverk | 0 | 0 | 0 | 0 | 0 |
| Summa Samhällsutvecklingsnämnd | 57 860 | 58 692 | 59 178 | 62 723 | 64 520 |

Valnämnd

Valnämnden sköter kommunens uppgifter vid val och folkomröstningar. Allmänna val till riksdag, regioner och kommun sker under 2026, och under 2029 sker val till Europa-parlamentet.

| DRIFTBUDGET | Budget ⁵ 2025 | Budget 2026 | Plan 2027 | Plan 2028 | Plan 2029 |
|--------------------|-----------------------------|----------------|--------------|--------------|--------------|
| Nettokostnad (tkr) | | | | | |
| | | | | | |
| Valnämnd | 0 | 1 700 | 0 | 0 | 1700 |

Överförmyndarnämnd

Nämnden utövar tillsyn över ställföreträdarens förvaltning av huvudmäns tillgångar. Överförmyndarnämnden är en gemensam nämnd där merparten av Uppsala Läns kommuner medverkar, värdkommun är Uppsala kommun. Knivsta kommuns kostnadsandel i ÖFN beräknas efter folkmängd.

| DRIFTBUDGET | Budget ⁶ 2025 | Budget 2026 | Plan 2027 | Plan 2028 | Plan 2029 |
|--------------------------------|-----------------------------|----------------|--------------|--------------|--------------|
| Nettokostnad (tkr) | | | | | |
| | | | | | |
| Överförmyndarverksamhet | 1 486 | 1 532 | 1 579 | 1 628 | 1 678 |

Kommunrevision

Revisorerna är fullmäktiges organ för den demokratiska kontrollen i kommunen. De granskar varje år nämndernas och de kommunala bolagens ekonomi och verksamhet samt lämnar en revisionsberättelse till kommunfullmäktige. Kommunfullmäktiges presidium bereder och fastställer den slutliga ekonomiska ramen och detaljbudgeten för kommunrevisionen i separat

⁵ Beslutad budget 2025

⁶ Beslutad budget 2025

beslut. Budgeten nedan är en ekonomisk ram i avvaktan på Kommunfullmäktiges beredning och beslut i frågan.

| DRIFTBUDGET | Budget ⁷ 2025 | Plan 2026 | Plan 2027 | Plan 2028 | Plan 2029 |
|--------------------|-----------------------------|--------------|--------------|--------------|--------------|
| Nettokostnad (tkr) | | | | | |
| | | | | | |
| Kommunrevisionen | 1 486 | 1 466 | 1 495 | 1 525 | 1 556 |

Socialnämnd

Driftbudget

Nämnden ansvarar för äldreomsorg, omsorg om funktionshindrade, individ- och familjeomsorg, arbetsmarknad och flyktingmottagande. Inom dessa områden omfattar nämndens ansvar all den verksamhet som en kommun enligt lag är skyldig att bedriva, liksom de åtaganden som kommunfullmäktige beslutar om att kommunen ska genomföra.

Verksamhet hemtjänst och delegerad HSL avser endast den verksamhet som bedrivs inom lagen om valfrihet (LOV), all övrig verksamhet såsom trygghetslarm, nattpatrull etc. inkluderas inom verksamheten vård och omsorg enligt SOL och HSL. Socialnämnden har ett flertal verksamheter som i hög grad påverkas av omvärlden och politiska beslut på nationell nivå.

Förebyggande arbete är fortsatt ett prioriterat område. Medel för fältassistenter som arbetar helger och kvällar har tillförts. Dessa ska samarbeta med skola, fritid, polis och civilsamhället i övrigt. Ett bra förebyggande arbete är ovärderligt både för den enskilde och för kommunen som sparar mycket pengar på att inte behöva ingripa i barn och ungdomars liv genom olika former av placeringar på institutioner eller familjehem. Med andra ord, ett långsiktigt förebyggande arbete leder till förbättrade levnadsvillkor och lägre samhällsekonomiska kostnader. Inte bara för yngre är det förebyggande arbetet viktigt. Ett ökande antal personer söker sig till kommunens verksamhet för daglediga, Lyckträffen, som får ökade resurser.

Förebyggande verksamhet SoL är inkluderat i Vård och omsorg i ordinärt boende övrigt SoL/HSL.

⁷ Beslutad budget 2025

Fördelning av kommunbidrag per verksamhet

| DRIFTBUDGET | Budget ⁸ 2025 | Budget Ä-2026 | Plan 2027 | Plan 2028 | Plan 2029 |
|------------------------------------------------------------------|--------------------------|------------------|----------------|----------------|----------------|
| Nettokostnad (tkr) | | | | | |
| Socialnämnd | | | | | |
| Nämnd- och styrelseverksamhet | 1 487 | 1 518 | 1 550 | 1 583 | 1 616 |
| Vård och omsorg enligt SoL och HSL | 174 943 | 192 014 | 201 906 | 212 863 | 224 166 |
| Vård och omsorg i ordinärt boende övrigt SoL/HSL | 30 983 | 36 543 | 37 676 | 38 844 | 40 048 |
| Vård och omsorg i särskilt/ annat boende SoL/HSL | 106 752 | 116 538 | 121 557 | 127 259 | 133 138 |
| Vård och omsorg LOV - hemtjänst och delegerad HSL | 37 508 | 38 933 | 42 673 | 46 760 | 50 980 |
| Vård och omsorg enligt LSS och SFB | 115 820 | 121 697 | 129 432 | 137 406 | 145 627 |
| Insatser LSS i ordinärt boende | 48 832 | 47 609 | 49 748 | 51 953 | 54 226 |
| Insatser LSS i boende med särskild service | 60 377 | 62 748 | 67 992 | 73 399 | 78 974 |
| Färdtjänst och riksferdtjänst | 6 611 | 11 840 | 12 207 | 12 585 | 12 975 |
| Individ och familjeomsorg | 87 466 | 96 090 | 98 692 | 101 568 | 104 504 |
| Individ & familjeomsorg, öppenvård och stöd | 35 872 | 39 625 | 40 457 | 41 307 | 42 174 |
| Individ & familjeomsorg, vård och stöd, institution/annat boende | 41 710 | 42 735 | 44 217 | 45 949 | 47 717 |
| Individ & familjeomsorg, ekonomiskt bistånd | 9 884 | 13 730 | 14 018 | 14 312 | 14 613 |
| Övriga verksamheter | 6 098 | 5 517 | 6 755 | 6 897 | 7 042 |
| Flyktningmottagande | 0 | -1 579 | 0 | 0 | 0 |
| Arbetsmarknadsåtgärder | 4 934 | 5 907 | 6 031 | 6 158 | 6 287 |
| Pedagogisk verksamhet (KAA/studie, yrkesväg. SFI) | 694 | 709 | 724 | 739 | 755 |
| Konsumentrådgivning och energirådgivning | 283 | 289 | 289 | 289 | 289 |
| Budget & Skuldrådgivning | 187 | 191 | 191 | 191 | 191 |
| Summa Socialnämnd | 385 814 | 416 836 | 438 815 | 460 797 | 483 435 |

⁸ Beslutad budget 2025

Volym

För hemtjänst och delegerat hemsjukvård redovisas en planerad volym vilken har en påverkan på budgettilldelningen, om volymen ökar erhålls ett resurstillskott i budgeten eller tvärtom (volymuppräknning).

För ersättning till Försäkringskassan (SFB) för statlig personlig assistans bokslutsregleras volymen fortsatt vilket innebär att den planerade volymen stäms av mot verkligt utfall. Om det är fler brukare erhålls ett tillskott av resurser eller tvärtom.

| | | 2025 | 2026 | 2027 | 2028 | 2029 |
|-------------------------------------------------|----------------|--------|--------|--------|---------|---------|
| Vård och omsorg enligt SoL och HSL hemtjänst | Timmar | 84 274 | 93 563 | 99 082 | 105 106 | 111 143 |
| Insatser enligt LSS och SFB (Försäkringskassan) | Antal personer | 20 | 18 | 19 | 20 | 21 |

Utbildningsnämnd

Driftbudget

Utbildningsnämndens verksamhetsområden är pedagogisk omsorg, förskola, skolbarnomsorg, förskoleklass, grundskola, grundsärskola, gymnasium, gymnasiesärskola, kommunal vuxenutbildning samt utbildning i svenska för invandrare. Det är otroligt viktigt att skolan samarbetar tätt med socialtjänsten i det förebyggande arbetet.

Förskola och skola är prioriterade områden. Del av lokalkostnad är sedan 2024 flyttad till KS.

Fördelning av kommunbidrag per verksamhet

| DRIFTBUDGET | Budget 2025 ⁹ | Budget Å-2026 | Plan 2027 | Plan 2028 | Plan 2029 |
|--------------------------------------------------|--------------------------|----------------|----------------|----------------|----------------|
| Nettokostnad (tkr) | | | | | |
| Utbildningsnämnd | | | | | |
| Nämndkostnader | 1 638 | 1 672 | 1 707 | 1 743 | 1 780 |
| Förskola | 211 710 | 207 237 | 205 596 | 208 615 | 218 569 |
| Förskola, barn 1-5 år | 209 710 | 206 037 | 204 360 | 207 348 | 217 275 |
| Ökad vistelsetid förskola | 2 000 | 0 | 0 | 0 | 0 |
| Socialpedagog, för tidigt stöd till familjer | 0 | 1 200 | 1 236 | 1 267 | 1 294 |
| Grundskola | 449 113 | 458 234 | 470 813 | 486 668 | 497 312 |
| Skolverksamhet & skolbarnsomsorg | 445 750 | 453 786 | 466 274 | 482 034 | 492 581 |
| Resurser till socioekonomiskt viktad tilldelning | 0 | 1 500 | 1 500 | 1 500 | 1 500 |
| Ökad tillgång till elevhälsan | 1 547 | 1 393 | 1 436 | 1 481 | 1 527 |
| Tidiga insatser för barn och unga | 1 316 | 1 555 | 1 603 | 1 653 | 1 704 |
| Anpassad grundskola | 16 721 | 20 243 | 21 447 | 22 168 | 22 669 |
| Gymnasieskola, internt | 7 908 | 8 485 | 9 000 | 9 526 | 10 063 |
| Gymnasieskola, externt | 130 292 | 128 627 | 126 764 | 130 607 | 136 815 |
| Anpassad gymnasieskola | 4 733 | 9 356 | 10 199 | 11 059 | 11 938 |
| Vuxenutbildning & SFI | 10 262 | 10 478 | 10 698 | 10 923 | 11 152 |
| Måltidsverksamhet | 275 | 281 | 287 | 293 | 299 |
| Summa Utbildningsnämnd | 832 652 | 844 613 | 856 511 | 881 602 | 910 597 |

Volym

Förskola, grundskola och gymnasium bokslutsregleras, det vill säga faktiskt antal elever under året stäms av mot budgeterat antal elever. Om det är fler elever blir det tillskott av resurser eller tvärtom. Antalet barn i förskolan förväntas att minska 2026-2028. Tidigare prognoser visar en ökning i slutet av planperioden. Prognoserna är dock mycket osäkra då SKR nu ser en betydligt snabbare minskning än man sett i tidigare prognoser.

⁹ Beslutad budget 2025

| Volymer Utbildningsnämnden | | Budget 2025 | Budget 2026 | Plan 2027 | Plan 2028 | Plan 2029 |
|--------------------------------------|--------|------------------------|------------------------|----------------------|----------------------|----------------------|
| Förskola, barn 1-5 år | Antal | 1 322 | 1 280 | 1 230 | 1 210 | 1 231 |
| Skolverksamhet & skolbarnsomsorg | Antal | 3 345 | 3 344 | 3 332 | 3 342 | 3 310 |
| Gymnasieskola, internt | Antal | 48 | 50 | 52 | 54 | 56 |
| Gymnasieskola, externt | Antal | 980 | 959 | 925 | 934 | 960 |
| Anpassad grundskola | Antal | 22 | 24 | 25 | 25 | 25 |
| Individintegrerade elever grundskola | Antal | 8 | 9 | 10 | 11 | 12 |
| Anpassad gymnasieskola | Antal | 8 | 15 | 16 | 17 | 18 |
| | | | | | | |
| Förskola, barn 1-5 år | å-pris | 158 687 | 164 132 | 169 445 | 174 885 | 180 017 |
| Skolverksamhet & skolbarnsomsorg | å-pris | 133 259 | 138 025 | 142 321 | 146 706 | 151 388 |
| Gymnasieskola, internt | å-pris | 164 750 | 169 700 | 173 077 | 176 407 | 179 696 |
| Gymnasieskola, externt | å-pris | 132 893 | 134 119 | 136 981 | 139 817 | 142 565 |
| Anpassad grundskola | å-pris | 760 045 | 843 458 | 867 069 | 893 670 | 922 704 |

Bygg och miljönämnden

Driftbudget

Bygg och miljönämnden ansvarar för bygglovshandläggning, kart-, mät- och GIS-verksamhet, miljö- och hälsoskydd, serveringstillstånd och trafikplanering.

Fördelning av kommunbidrag per verksamhet

| DRIFTBUDGET | Budget 2025¹⁰ | Budget 2026 | Plan 2027 | Plan 2028 | Plan 2029 |
|-----------------------------------|-------------------------------------|------------------------|----------------------|----------------------|----------------------|
| Nettokostnad (tkr) | | | | | |
| Bygg- och miljönämnd | | | | | |
| Nämndkostnader | 1 493 | 1 524 | 1 556 | 1 589 | 1 622 |
| Stadsbyggnad | 5 608 | 5 776 | 5 897 | 6 021 | 6 147 |
| Trafikplanering | 292 | 301 | 307 | 313 | 320 |
| Serveringstillstånd | 63 | 75 | 77 | 79 | 81 |
| Miljö- och hälsoskydd | 2 725 | 3 317 | 3 387 | 3 458 | 3 531 |
| Servicegaranti | 500 | 0 | 0 | 0 | 0 |
| Summa Bygg- och miljönämnd | 10 681 | 10 993 | 11 224 | 11 460 | 11 701 |

¹⁰ Beslutad budget 2025

Ekonomistyrningsprinciper

God ekonomisk hushållning

Enligt 11 kap. 1 § kommunallagen ska kommuner och landsting ha en god ekonomisk hushållning i sin verksamhet och i sådan verksamhet som bedrivs genom andra juridiska personer.

- Mål och riktlinjer ska finnas för god ekonomisk hushållning.
- Återställningstiden för negativa resultat är tre år och skall beslutas i samband med antagande av budgeten.
- Synnerliga skäl för att inte återställa negativa resultat ska tas upp både i budget och årsredovisning.
- Upprättande av åtgärdsplaner ska ske vid negativa resultat.
- Revisionen ska bedöma uppfyllelsen av målen för god ekonomisk hushållning i årsredovisning och delårsrapport.

För att finansiera en verksamhet över tid krävs normalt sett mer än ett nollresultat. Om man under ett år förbrukar mer pengar än man får in innebär det att det blir kommande år, eller kommande generationer, som måste betala för överkonsumtionen. Nedan ges ett antal skäl till att ett positivt resultat behövs för att nå god ekonomisk hushållning:

- Finansiera investeringar och värdesäkra anläggningstillgångar
- Stora pensionsavgångar medför ökade pensionsutbetalningar
- Konjunkturanpassat resultat
- Resurser för utveckling

För att motsvara kravet på god ekonomisk hushållning räcker det med andra ord inte med att intäkterna är i nivå med kostnaderna. En kommun ska ange de finansiella mål som är av betydelse för en god ekonomisk hushållning. Ett vanligt förekommande mål är att resultatets andel av skatteintäkter och generella statsbidrag ska uppgå till 2 procent. SKR anser emellertid under senare år att det viktigaste är att utgå från kommunens unika situation. Det innebär att finansiellt mål kan variera mellan 1-5 procent av skatter och kommunalekonomisk utjämning, en förvaltande kommun utan nämnvärd expansion kan ha en lägre målsättning medan kommuner med expansionsplaner behöver skapa handlingsutrymme för framtida investeringar.

Budgetdisciplin

Det är av stor vikt att alla verksamheter, nämnder med flera genomför sitt uppdrag inom givna ekonomiska ramar. Därför ska styrelse och nämnder besluta om en verksamhetsplan där både verksamhetsmål och budget fastställs senast 31 december året innan budgetåret startar och anmäls till kommunfullmäktige. Detta gäller emellertid inte valår då verksamhetsplan verksamhetsmål och budget fastställs senast 28 februari det år den nya majoriteten tillträder. Tillsammans bidrar detta till att kommunens finansiella mål uppnås.

Verksamheternas samlade resultat presenteras för nämnden via månatliga ekonomiska prognoser. Visar den samlade bilden för nämnden ett underskott har nämnden en skyldighet att vidta åtgärder. En handlingsplan för att hantera den ekonomiska obalansen ska då upprättas, innehållande konkreta åtgärder, analys och konsekvens av åtgärd, samt beslutas av nämnd. Vidare ska kommunstyrelsen underrättas om handlingsplanen och hur arbetet med att genomföra åtgärderna fortgår till dess att ekonomi i balans råder för nämnden.

Balanskrav, resultatutjämningsreserv (RUR) och resultatreserv (RER)

Balanskravsresultatet ska vara årets resultat efter balanskravsjusteringar och förändring av reserv. Balanskravsjusteringar ska bestå av realisationsvinster med vissa undantag, vissa realisationsförluster, orealiserade förluster i värdepapper och orealiserad åter återföring av förluster i värdepapper. Syfte med balanskravet är att kommuner och regioner ska säkerställa en god ekonomisk hushållning.

Avsättning till resultatutjämningsreserven (RUR) upphörde från bokslut 2023, men disponering av RUR får ske fram till 2033. Från budgetår 2024 ersattes resultatutjämningsreserven med en resultatreserv (RER). Maximal avsättning får uppgå till 5 procent av skatteintäkter samt generella statsbidrag och kommunalekonomisk utjämning.

Kommunfullmäktige har att fastställa riktlinjer för hanteringen av resultatreserven. I övrigt gäller samma regler för avsättning till RER som gäller för RUR, det vill säga allt över 1 procent av det årliga överskottet får avsättas till resultatutjämningsreserven vid positivt eget kapital.

Regler och principer för budgetramar

Kommunfullmäktiges beslut om budgeten är fastställande av de ekonomiska ramar och mål som skall gälla för de olika delarna av den kommunala verksamheten. Budgeten fördelas och beslutas på sådant sätt att den är oberoende av vilken organisation som kommunen väljer att jobba efter och vilken driftform som väljs. Indelningen i verksamhetsområden (block) följer i stort den uppdelning som görs i kontoplanen Kommun-Bas. Inom beslutade anslag har nämnder och styrelse till uppgift att sköta den löpande verksamheten.

De tillgängliga resurserna bestämmer graden av måluppfyllelse – ekonomin sätter gränsen och förutsätter optimalt resursutnyttjande. Om nämnd eller styrelse under löpande verksamhetsår finner att man inte kan fullgöra anförtrodd verksamhet, inom ramen för av kommunfullmäktige beviljat anslag, mål och resultatkrav ska tvingande nivåer enligt lagstiftning och myndighetskrav prioriteras.

Budgetramarna är en nettokostnadsram avseende driftbudgeten, nämnderna beslutar om nivån på externa intäkter i samband med nämndens internbudget och verksamhetsplan.

Omfördelning *inom* verksamhetsblock kan beslutas av respektive nämnd och ska anmälas till ekonomiavdelningen. Uppföljning av driftbudgetar görs från februari till oktober (uppehåll under juni) och ska beslutas av respektive nämnd och anmälas till kommunstyrelsen.

Omfördelning *mellan* verksamhetsblock ska beslutas dels av nämnd/styrelse, dels av kommunfullmäktige.

Regler och principer vid bokslutsreglering

Bokslutsreglering gäller för beviljade barn och elever i förskola och grundskola, gymnasieskola, anpassad grundskola, anpassad gymnasieskola, snöröjning samt SFB kommunala kostnaden enligt följande:

- faktiskt antal barn/elever inom förskola och grundskola samt egen verksamhet inom gymnasieskolan enligt de räkningar som genomförs per 15 april och 15 oktober,
- faktiskt antal individintegrerade elever inom grundskola enligt de räkningar som genomförs per 15 april och 15 oktober.
- faktiska kostnader för köpta elevplatser inom gymnasieskola, anpassad grundskola och anpassad gymnasieskola regleras mot faktiskt utfall,
- faktiskt antal elever i egen verksamhet inom anpassad grundskola enligt de räkningar som genomförs per 15 april och 15 oktober,
- faktiska kostnaden för snöröjning regleras i bokslutet mot ett snitt av de tre närmast föregående årens kostnader,
- faktiska kostnaden för återbetalning av de första 20 timmarna till Försäkringskassan avseende ärenden enligt socialförsäkringsbalken (SFB, tidigare LASS), med avstämning 1 oktober mot budgeterat antal.
- faktiska kostnadsökningen som exploateringsinvesteringar genererar för gata och park i kapitaltjänstkostnader.

Vid antalsregleringen för förskola, grundskola och internt gymnasium uppgår regleringen per barn respektive elev till å-priset minskat med 25 tkr. Avdraget avser fasta kostnader utöver barn/elevpeng och lokalpeng, som inte påverkas av volymen under pågående budgetår.

Vid regleringen av individintegrerade elever uppgår regleringen per elev till 230 tkr.

Budgeterade medel för köpta elevplatser inom extern gymnasieskola, anpassad grundskola och anpassad gymnasieskola kan inte om disponeras till annan verksamhet utan nytt kommunfullmäktigebeslut.

Regler och principer för investeringar

Beviljad investeringsutgift är bunden till ett projekt och är ett utgiftstak. Om det befaras att en investering inte kan genomföras inom beviljat anslag och ingen möjlighet finns till om disponering mellan nämndens beviljade investeringsprojekt, åligger det berörd nämnd att föra ärendet vidare till kommunstyrelsen. Kommunstyrelsen kan besluta om utökad ram via om disponering av KS ofördelade investeringsmedel, alternativt vidare till kommunfullmäktige för utökade investeringsramar.

Investeringar innebär inte per automatik en utökad driftbudget för eventuella ökade kapitaltjänstkostnader. För investeringar/ anläggningstillgångar utgår internränta på bokfört värde. Alla förändringar mellan projekt och disponering av ofördelade medel ska beslutas av respektive nämnd/ styrelse och ska anmälas till ekonomiavdelningen. Uppföljning av investeringsprojekt utfall och prognos görs i bokslut (delår- och årsbokslut) och beslutas av respektive nämnd samt anmäls till kommunstyrelsen.

Resursfördelningsmodell

Resursfördelningsmodellen syftar till att ge kommunens verksamheter kompensation för inflation, omvärldsförändringar och ökade volymer i takt med att kommunens befolkning växer och därmed det kommunala servicebehovet.

Indexuppräknings

SKR bedömer pristrycket i kommunal verksamhet varje år (inflation och kvalitet). Med utgångspunkt i pristrycket ska en avvägning göras mellan kompensation för ökade kostnader och krav på effektivisering göras. Indexuppräknings av de ekonomiska ramarna per verksamhet är differentierad.

Politiskt betingade förändringar

Politiken bestämmer ambitionsnivån och prioriteringar. I den årliga omvärldsspaningen påvisar förvaltningen på viktiga aktuella förändringar eller annan viktig information att ta hänsyn till i budgetprocessen. Vidare lämnas en ekonomisk bedömning av förändringens art. Denna information hanteras som ”politiskt betingade förändringar” genom avdrag eller tillägg i budgeten.

Volymuppräknings

Volymuppräknings grundar sig i den befolkningsprognos som årligen revideras med hjälp av statistik från SCB och byggnationsplaner i kommunen.

Verksamheter som erhåller volymuppräknings:

1. Förskoleverksamhet (förändring antal barn * peng)
2. Grundskoleverksamhet (förändring antal elever * peng)
3. Gymnasieskola (förändring antal elever * peng)
4. Anpassad grundskola (förändring antal elever * peng)
5. Ordinärt boende Sol HSL (förändring antal invånare * peng utjämningsystem)
6. Hemtjänst (förändring i konsumtionsanalys biståndsbedömda timmar * peng per timme)
7. Allmän fritid (förändring antal invånare 6-18 år * fast peng per invånare)
8. Gator och vägar (förändring antal invånare * fast peng per invånare)
9. Parker (förändring antal invånare * fast peng per invånare)
10. Lss uppräknings (bedömd förändring antal insatser * fast peng)
11. Individ och familjeomsorg (förändring antal invånare * peng utjämningsystem)
12. Gata och park (förändring kapitaltjänstkostnad orsakad av exploateringsinvesteringar)

Övriga kommunala verksamheter justeras genom engångstillägg vartefter marginaeffekter uppstår och/eller en bedömning efter vad det ekonomiska läget tillåter (se punkten politiskt betingade förändringar).

Bilaga 1 Investeringsplan

| Kommunstyrelsen | Summa 2026- 2029 | Utgift 2026 | Utgift 2027 | Utgift 2028 | Utgift 2029 |
|------------------------------------------------------------|------------------------|----------------|----------------|----------------|----------------|
| Innovation | 4000 | 1000 | 1000 | 1000 | 1000 |
| Fritid och kultur | | | | | |
| Kultur och scen CIK | 1200 | 450 | 350 | 200 | 200 |
| Bibliotek | 80 | 0 | 40 | 0 | 40 |
| Fritid | 5900 | 900 | 1000 | 1000 | 3000 |
| Konst, lösa inventarier | 800 | 200 | 200 | 200 | 200 |
| Fotbollsplaner/idrottsplats, programarbete, anläggning | 65 000 | 15 000 | 20 000 | 20 000 | 10 000 |
| SUMMA Fritid och kultur | 76 980 | 17 550 | 22 590 | 22 400 | 14 440 |
| Tillväxtkontoret | | | | | |
| Programarbete för nya verksamhetslokaler, lokalansvarig | 4 000 | 1 000 | 1 000 | 1 000 | 1 000 |
| Anpassning/reinvestering i egna fastigheter, lokalansvarig | 2 000 | 500 | 500 | 500 | 500 |
| Strategiska markförvärv | 70 000 | 15 000 | 15 000 | 20 000 | 20 000 |
| SUMMA Tillväxtkontoret | 76 000 | 16 500 | 16 500 | 21 500 | 21 500 |
| Gemensam stödverksamhet | | | | | |
| Infrastruktur kris och beredskap | 2500 | 2 500 | 0 | 0 | 0 |
| Verksamhetssystem | 2400 | 500 | 500 | 700 | 700 |
| Dokumenthantering (E-arkiv, HR mm) | 1500 | 250 | 250 | 500 | 500 |
| Device/IT-utrustning | 6000 | 1 500 | 1 500 | 1 500 | 1 500 |
| SUMMA Gemensam stödverksamhet | 12 400 | 4 750 | 2 250 | 2 700 | 2 700 |
| KS ofördelade investeringsmedel | 24 000 | 6 000 | 6 000 | 6 000 | 6 000 |
| SUMMA Kommunstyrelsen | 189 380 | 44 800 | 47 340 | 52 600 | 44 640 |

| Samhällsutvecklingsnämnd | Summa 2026- 2029 | Utgift 2026 | Utgift 2027 | Utgift 2028 | Utgift 2029 |
|----------------------------------------------------|---------------------------------|------------------------|------------------------|------------------------|------------------------|
| Gata | | | | | |
| Reinvestering bef. Gatunät | 32 000 | 10 000 | 10 000 | 6 000 | 6 000 |
| Belysning | 25 000 | 7 000 | 7 000 | 7 000 | 4 000 |
| TSHÅ (Trafiksäkerhetshöjande åtgärder) | 10 000 | 2 000 | 2 000 | 3 000 | 3 000 |
| Knivsta station | 15 000 | 0 | 0 | 0 | 15 000 |
| Cykelinfrastruktur | 8 000 | 2 000 | 2 000 | 2000 | 2 000 |
| Cirkulationsplats Högåsvägen | 50 000 | 0 | 0 | 50000 | 0 |
| Park | | | | | |
| Friluftsgårdar Kölängen | 1 200 | 1000 | 0 | 200 | 0 |
| Renovering bef. anläggningar | 3 200 | 800 | 800 | 800 | 800 |
| Åtgärder ur lokalt åtgärdsprogram | 3 500 | 1 500 | 1 500 | 500 | 0 |
| Å-rummet | 2 100 | 1 500 | 200 | 200 | 200 |
| Parken ospecificerad maskin och utrustningsinvest. | 1 600 | 400 | 400 | 400 | 400 |
| Lekplats | 6 000 | 0 | 0 | 6000 | 0 |
| Avfall | | | | | |
| Återvinningscentral ospecificerat | 3 000 | 750 | 750 | 750 | 750 |
| SUMMA Samhällsutvecklingsnämnd | 160 600 | 26 950 | 24 650 | 76 850 | 32 150 |

| Exploatering - Samhällsutvecklingsnämnd | Summa 2026- 2029 | Utgift 2026 | Utgift 2027 | Utgift 2028 | Utgift 2029 |
|---------------------------------------------------|---------------------------------|------------------------|------------------------|------------------------|------------------------|
| Sågen/Centrum | 37 800 | 17 000 | 18 000 | 1 400 | 1 400 |
| Västra Knivsta | 8 500 | 8 000 | 500 | 0 | 0 |
| Östra Knivsta | 2 500 | 1 500 | 500 | 500 | 0 |
| Nor | 3 000 | 500 | 2500 | 0 | 0 |
| Alsike | 70 000 | 10 000 | 20 000 | 20 000 | 20 000 |
| AR/Brunnby | 20 000 | 5 000 | 5 000 | 5 000 | 5 000 |
| SUMMA EXPLOATERING - Samhällsutvecklingsn. | 141 800 | 42 000 | 46 500 | 26 900 | 26 400 |

| Bygg- och miljönämnden | Summa 2026- 2029 | Utgift 2026 | Utgift 2027 | Utgift 2028 | Utgift 2029 |
|-------------------------------------|---------------------------------|------------------------|------------------------|------------------------|------------------------|
| Stadsbyggnad (Bygglov)/miljö | 2 000 | 500 | 500 | 500 | 500 |
| SUMMA Bygg- och miljönämnden | 2 000 | 500 | 500 | 500 | 500 |

| Socialnämnden | Summa 2026- 2029 | Utgift 2026 | Utgift 2027 | Utgift 2028 | Utgift 2029 |
|----------------------------|---------------------------------|------------------------|------------------------|------------------------|------------------------|
| Inventarier | 1 900 | 200 | 200 | 1000 | 500 |
| SUMMA Socialnämnden | 1 900 | 200 | 200 | 1000 | 500 |

| Utbildningsnämnden | Summa 2026- 2029 | Utgift 2026 | Utgift 2027 | Utgift 2028 | Utgift 2029 |
|-------------------------------------------------------------------|---------------------------------|------------------------|------------------------|------------------------|------------------------|
| Alsike skola, Inventarier och läromedel | 900 | 300 | 300 | 150 | 150 |
| Brännkärrsskolan, Inventarier och läromedel | 400 | 100 | 100 | 100 | 100 |
| Långhundra förskola, Inventarier & läromedel | 280 | 70 | 70 | 70 | 70 |
| Långhundra skola, Inventarier & läromedel | 450 | 150 | 100 | 100 | 100 |
| Lagga skola, Inventarier & läromedel | 450 | 150 | 100 | 100 | 100 |
| Ängbyskolan, Inventarier och läromedel | 1100 | 400 | 400 | 150 | 150 |
| Thunmanskolan, Inventarier och läromedel | 1000 | 300 | 300 | 200 | 200 |
| Diamanten V:a Ängby fsk, Tallbacken fsk Inventarier och läromedel | 700 | 175 | 175 | 175 | 175 |
| Verktygslådan fsk, Trollskogens fsk Inventarier och läromedel | 300 | 75 | 75 | 75 | 75 |
| Högåsskolan, Inventarier och läromedel | 1200 | 300 | 300 | 300 | 300 |
| Adolfsbergsskolan, Inventarier och läromedel | 900 | 300 | 200 | 200 | 200 |
| Valloxsskolan, Inventarier och läromedel | 450 | 150 | 100 | 100 | 100 |
| Lustigkulla förskola, Inventarier och läromedel | 450 | 150 | 100 | 100 | 100 |
| Norrgårdens fsk, Inventarier och läromedel | 300 | 75 | 75 | 75 | 75 |
| Sjögrenska gymnasiet, Inventarier och läromedel | 1300 | 400 | 700 | 100 | 100 |
| Stöd och konsultationsteam, Inventarier och läromedel | 200 | 50 | 50 | 50 | 50 |
| Skolhälsovården, Inventarier och läromedel | 220 | 70 | 50 | 50 | 50 |
| Vuxenutbildning och SFI, Inventarier och läromedel | 300 | 75 | 75 | 75 | 75 |
| Måltidsverksamhet, utrustning & inventarier | 900 | 250 | 200 | 250 | 200 |
| SUMMA Utbildningsnämnden | 11 800 | 3 540 | 3 470 | 2 420 | 2 370 |

| SUMMA INVESTERINGSPLAN | Summa 2026- 2029 | Utgift 2026 | Utgift 2027 | Utgift 2028 | Utgift 2029 |
|----------------------------------------|---------------------------------|------------------------|------------------------|------------------------|------------------------|
| Kommunstyrelsen | 189 380 | 34 800 | 47 340 | 52 600 | 54 640 |
| Samhällsutvecklingsnämnd | 160 600 | 26 950 | 24 650 | 76 850 | 32 150 |
| Exploatering- Samhällsutvecklingsnämnd | 141 800 | 42 000 | 46 500 | 26 900 | 26 400 |
| Bygg- och miljönämnden | 2 000 | 500 | 500 | 500 | 500 |
| Socialnämnden | 1 900 | 200 | 200 | 1 000 | 500 |
| Utbildningsnämnden | 11 800 | 3 540 | 3 470 | 2 420 | 2 370 |
| Summa | 507 480 | 107 990 | 122 660 | 160 270 | 116 560 |

Bilaga 2 Kommunfullmäktiges program för utförare

Inledning

Kommunen är huvudman för all kommunalt finansierad verksamhet, oavsett om den bedrivs i egen regi eller om den genom avtal överlämnats till en privat utförare. Kommunen är därmed skyldig att följa upp och kontrollera inte enbart egna verksamheter utan även verksamheter som bedrivs i privat regi i enlighet med kommunallagen.

Kommunfullmäktige ska därför besluta om ett program med mål och riktlinjer för sådana kommunala angelägenheter som utförs av privata utförare för varje mandatperiod. I programmet ska det anges hur fullmäktiges mål och riktlinjer samt övriga föreskrifter på området ska följas upp och hur allmänhetens insyn ska tillgodoses.

Programmet vänder sig utförare av kommunalt finansierad verksamhet och i synnerhet privata utförare. Aktualisering och uppdatering av programmet görs i mål och budget varje år.

Mål för verksamheten

Mål för verksamheten beslutas av Kommunfullmäktige årligen i kommunens ”mål och budget” nedbrutet i långsiktiga mål som gäller för samtliga nämnder under mandatperioden. Målen gäller för all kommunalt finansierad verksamhet. De fastställda målen i kommunens ”mål och budget” anger riktningen och ska beaktas vid upphandling och avtalsskrivning i den mån det är relevant.

Programmets omfattning

Programmet ska gälla all den verksamhet som kommunen upphandlar, det vill säga inom alla verksamhetsområden – vård och omsorg, kultur och fritid, skola och förskola, hälso- och sjukvård, gator och park, fastighetsförvaltning, kommunikationer och annan infrastruktur etc.

Programmet riktar sig främst mot kommunala verksamheter som tydligt riktar sig till och rör invånarna. Det kan handla om såväl hela verksamheter (exempelvis särskilda boende för äldre) som delar av en verksamhet med stor betydelse för invånaren/brukaren (exempelvis måltidsverksamhet och lokalvård i skolan).

Mål och riktlinjer för uppföljning

Generella mål för uppföljning

- Säkerställa kraven i avtalen är uppfyllda och att minimera och förebygga brister hos utförarna, till exempel bristande kvalitet och ekonomiska oegentligheter.
- Utveckla och förbättra den verksamhet som bedrivs hos utförarna genom att resultaten av uppföljningarna läggs till grund för kvalitetsutvecklingsarbetet.
- Utveckla och förbättra styrning, till exempel genom att ändra avtalsskrivningar och förbättra informationen och den löpande dialogen med utförarna.

Generella riktlinjer för uppföljning

- Ansvaret för uppföljning ska organiseras så att de krav som finns på oberoende granskning och kompetens hos granskaren säkerställs.
- Styrelse och nämnder ska säkerställa att det finns tillräckliga resurser för uppföljningsarbetet.
- Kontroll och uppföljningsarbetet av verksamhet som drivs i egen regi ska utformas på

liknande sätt som för privata utförare gällande den egen regi som verkar inom samma regelverk och konkurrerar med privata utförare.

Definition av utförare

Privat utförare definieras i kommunallagen som en juridisk person eller enskild individ som har hand om vården av en kommunal angelägenhet. Det kan handla om olika företagsformer som aktiebolag, stiftelser, enskilda firmor, idébundna organisationer etc.

Med privat utförare avses inte ett hel- eller delägt kommunalt bolag. Inte heller avses stiftelse som kommunen ensam eller tillsammans med någon annan bildat eller förening där kommunen bestämmer tillsammans med någon annan.

Formellt överlämnas en verksamhet vanligen efter ett upphandlingsförfarande (LOU, LUF) eller genom valfrihetssystem (LOV) samt att avtal tecknas med de privata utförarna.

Programmet omfattar inte fristående förskolor och skolor eftersom de är egna huvudmän för verksamheten och alltså inte är upphandlad verksamhet utan reglerad genom tillståndsgivning.

Konkurrensneutralitet

Om den kommunala verksamheten agerar i konkurrens med privata utförare och verksamheten tydligt riktar sig till och rör medborgarna ska likvärdiga villkor gälla för uppdraget och i fråga om ersättning för utförandet. Inom programmets omfattning gäller detta ovillkorligen verksamhet enligt LOV, lagen om valfrihetssystem.

Allmänhetens insyn

Av kommunallagen framgår att kommunen ska se till att när avtal sluts med privat utförare så ska kommunen genom avtalet tillförsäkra sig information som gör det möjligt att ge allmänheten insyn i den verksamhet som lämnats över.

Nämnder ska genom avtalet tillförsäkra sig information som gör det möjligt att ge allmänheten insyn i den verksamhet som lämnas över till utföraren. Det ska i avtalet skrivas in att utföraren ska lämna information som kommunen begär. Utförarens skyldighet att lämna uppgifter begränsas till att omfatta sådana uppgifter som inte strider mot lag eller författning eller anses utgöra företagshemligheter.

Den information som begärs in ska ha en koppling till upphandlingen och avtalet samt den kommunala verksamhet som utförs. Information som kan begäras kan exempelvis röra kvalitet, avvikelser, personaltäthet, personalens utbildning, miljöarbete, integration, jämställdhet och årsredovisning.

Allmänheten ges inte rätt att direkt få ut handlingar av utföraren utan det är endast kommunen som kan begära ut uppgifter. De uppgifter som kommunen erhållit blir allmänna handlingar i kommunen.

Informationsskyldighet

Kommunens informationsskyldighet framgår av kommunallagen som stadgar att när enskilda personer kan välja mellan olika utförare ska nämnden lämna information om samtliga utförare. Informationen ska vara saklig, relevant, jämförbar och lättillgänglig. Nämnderna ansvarar att informationsskyldigheten uppfylls via information på kommunens hemsida. Information ska finnas om den egna verksamheten och om privata utförarens verksamheter som finns inom kommunen.

Nämndernas ansvar

Enligt kommunallagen ska nämnderna ”var och en inom sitt ansvarsområde se till att verksamheten bedrivs i enlighet med de mål och riktlinjer som fullmäktige har bestämt samt de föreskrifter som gäller för verksamheten. De ska också se till att den interna kontrollen är tillräcklig samt att verksamheten bedrivs på ett i övrigt tillfredsställande sätt. Detsamma gäller när vården av en kommunal angelägenhet med stöd av kommunallagen har lämnats över till någon annan”.

Varje nämnd ansvarar för uppföljning och kontroll inom sitt ansvarsområde och svarar för att detta regleras i de avtal och uppdragsbeskrivningar som träffas med utförare.

Vidare ansvarar nämnderna för att utarbeta en årlig uppföljningsplan som ska biläggas nämndens verksamhetsplan. Planen ska omfatta samtliga utförare oavsett driftform. I planen ska ingå:

- en inventering/sammanställning av samtliga verksamheter/utförare,
- vad som ska följas upp (verksamheter, områden)
- när och hur uppföljningen ska ske (t ex tillsyn, verksamhetsuppföljning, avtalsuppföljning)

Granskningar och uppföljningar ska genomföras på ett systematiskt sätt och ändamålsenligt sätt. Resultaten av genomförd uppföljning dokumenteras och redovisas i nämnden, vidare ska resultaten bidra till kvalitetsutveckling av nämndernas verksamheter.

Återrapportering till kommunfullmäktige

Återrapporteringen av nämndernas arbete med uppföljningar sker via den årligt återkommande uppföljningen av internkontrollplanarbetet för nämnderna till kommunfullmäktige.